

Stručný přehled variant křížků typu „IMMACULATA CONCEPTIO“



Alegorie Neposkvrněného početí
1578–1649
autor: Alessandro Turchi

Popis a rozdělení latinských křížků s rovně ukončenými břevny typu IMMACULATA CONCEPTIO, které se často vyskytují v povrchových vrstvách při prospekci terénu za pomoci detektoru kovů.

Tyto křížky se poměrně často nacházejí nejen na území české republiky, ale téměř po celé Evropě. Tato studie má za účel jednotlivé exempláře seřadit do pomyslné škály vyobrazení, typů a do určité míry i zařazení do skupin.

Výklad pojmenování „Immaculata Conceptio“ je text v latině který nám popisuje „Neposkvrněné početí Panny Marie“. S tím souvisí především to, jak je Marie výtvarně provedena na daných exemplářích. Obecně platí, že **Neposkvrněná** nebo *bez poskvrny* je název a typ zobrazení Panny Marie ve výtvarném umění. Je to zkrácený výraz, který odkazuje na dogma o Neposkvrněném početí Panny Marie v lůně její matky (dle apokryfů svaté Anny).

Náročné, abstraktní teologické téma zobrazení madony se častěji vyskytuje od 16. století. Původně se zobrazovala stojící či klečící před Bohem Otcem a s diskutujícími slavnými teology, řešícími otázku neposkvrněného početí. Panna Marie byla vnímána jako druhá Eva, na kterou se vyskytují ve výtvarném zobrazení narážky, zejména stojí na hadu (příp. drakovi), jehož hlavu má rozdrtit její sémě – tedy symbolické předurčení Krista, který porazí Satana. Další atributy (opatřené latinskými texty) bývají čerpány z *Písně písní*, kde je Marie přirovnávána k Šulamítce. Např. *floscampi* (kvítek šaronský), *turris David* (věž Davidova), *speculum sine macula* (nezkalené zrcadlo), palma ad.

Barokní podobu Immaculaty ve španělském prostředí definoval Francisco Pacheco (1564–1644) ve svém *Umění malby* vydaném posmrtně v roce 1649. Představuje dle Apokalypsy *ženu oděnou sluncem, s měsícem pod nohama a korunou dvanácti hvězd kolem hlavy*. Pacheco určil, že má být zobrazena jako dvanácti až třináctiletá dívka, v bílém šatu a modrém plášti, ruce složené na prsou nebo sepnuté v modlitbě, se srpkem měsíce otočeným špičkami dolů a s františkánským provazem se třemi uzly kolem pasu. Tato podoba je v různých obměnách nejrozšířenější. Měsíc ale bývá často špičkami vzhůru (např. u Tiepola nebo Murilla). U zde uvedených exemplářů je tomu tak v drtivé většině. Někdy je Immaculata znázorněna na kouli symbolizující svět.

V baroku se rozvíjí ikonografická témata známá již z předchozích období. Od 17. Století zejména ve šlechtických palácích a v bohatých měšťanských domácnostech zaznamenáváme vyobrazení Madony v květinovém věnci, v němž mají jednotlivé rostliny symbolický význam. Nejrozšířenějším mariánským námětem se však stala Immaculata Conceptio (Neposkvrněné početí) a objevilo se ve všech katolických zemích (např. Bartolomé Esteban Murillo, Muzeum del Prado, Španělsko, 1660¹; A. Cano, socha Immaculaty v sakristii Královské kaple katedrály v Granadě, 1665). Z našeho prostředí uvedu mariánský sloup s Pannou Marií Immaculatou vysvěcený v roce 1653 na Staroměstském náměstí v Praze. Zhotovený byl podle sloupu ve Vídni původem z roku 1647.²

Bohužel dnes již není jednoduché zjistit, jaká předloha posloužila k reprodukci právě na Barokních křížcích. Vrcholných mistrovských děl je v tomto směru velké množství a tak uvedu jen ty nejznámější díla a umělce.



Bartolomé Esteban Murillo 1660



Francisco de Zurbarán 1628-1630



Antonio Pereda y Salgado 1636



Claudio Coello 1690

V historických souvislostech je vysvětleno vnímání Immaculaty v prvních úvahách o vyhlášení dogmatu o bezhříšném narození Marie, které se objevily již v 9. století pod vlivem syrské tradice. V období středověku bylo toto učení, nebo spíše jeho přesná formulace, předmětem sporů, velcí teologové jako sv. Bonaventura, sv. Bernard z Clairvaux nebo Tomáš Akvinský se vyslovovali v jeho neprospěch (hlavním protiargumentem bylo tvrzení, že pokud Panna Maria nezhřešila, nemohla být Kristem vykoupena), zapuťilým obhájcem byl naopak františkán blahoslavený Jan Duns Scotus (který formuloval učení o „anticipovaném vykoupení“ - Panna Maria nebyla vyjmuta z vykoupení, ale vykoupení se jí zvláštní Boží milostí dostalo dříve než zbytku lidstva ještě před Kristovou smrtí - neposkvrněné početí Panny Marie je tedy součástí Kristova

vykupitelského díla). Po Scotově obhajobě se učení o neposkvrněném početí Panny Marie rychle rozšířilo, jeho šíření vynikl především františkánský řád. Během staletí bylo učení o neposkvrněném početí opakovaně potvrzeno papeži (např. Sixtem IV. bulou *Cumpra eexcelsa*, 1477) i církevními sněmy (Basilejský koncil). Při pohledu do dějin imakulátní nauky (nauky o neposkvrněném početí) lze zhruba říci, že františkáni patřili k jejím sympatizantům, zatímco dominikáni, cisterciáci a augustiniáni k jejím odpůrcům. Jako dogma byla tato idea vyhlášena „ex cathedra“ papežem Piem IX. dne 8. prosince 1854 bulou *Ineffabilis Deus*:

Nauka, podle níž blažená Panna Maria v prvním okamžiku svého početí, díky zvláštní milosti a výsadě ze strany všemohoucího Boha, s hledem na zásluhy Ježíše Krista, Spasitele lidského rodu, byla uchráněna od jakékoli poskvrny dědičné viny, je zjevena Bohem, a proto jí musí všichni věřící pevně a trvale věřit. Jestliže by si tedy někdo (Bůh ať tomu zabrání!) svobodně osoboval smýšlet odlišně od toho, co jsme My definovali, ať ví a sezná, že svým vlastním úsudkem sebe sama zavrhuje; že ztroskotal ve víře; že se oddělil od církve a není s ní v jednotě; že kromě toho sám tímtož upadl do trestů, které jsou stanoveny pro toho, kdo by si dovolil projevit ústně, písemně nebo nějakým jiným způsobem navenek bludy, které chová ve svém srdci.

²Mariánský sloup na Staroměstském náměstí v Praze patřil mezi nejstarší mariánské sloupy v Čechách a byl vztyčen na paměť zázračného zachránění Prahy od Švédů. Vytesal ho sochař Jan Jiří Bendl se svojí dílnou. Tento sloup zobrazil v roce 1661 Melchior Küssel na univerzitní tezi Jana Bedřicha z Valdštejna jako duchovní střed Evropy. Pražský mariánský sloup byl v roce 1918 násilně stržen a zničen.

Křížky s tímto motivem můžeme rozdělit a následně zařadit do skupin podle Španělského vzoru.³

- 1.- Kříž pektorální se zakončenými břevny v podobě tváří andělíčků
- 1.2.- Panna Maria s dítětem
- 2.- Kříž oboustranný s ukončením břeven v podobě vývalků
- 3.- Kříž pektorální oboustranný, břevna s kulatým průřezem a vývalky
- 4.- Kříž pektorální oboustranný nýtovaný
- 4.1.- Bez nýtování
- 5.- Relikviářový kříž Caravaca
- 6.- Směs
- 7.- Kříž oboustranný z růžence
- 8.- Kříž oboustranný VIRGO IMMACULATA
- 8.1.- VITAM PRAESTA PURAM
- 8.2.- MATER GRATIE
- 9.- Kříž oboustranný BEATA MARIA
- 9.1.- Neposkvrněné Početí Panny Marie
- 10.- Kříž oboustranný Korunovace Panny Marie
- 11.- Kříž oboustranný s Nejsvětější Svátostí oltářní
- 12.- Kříž Caravaca

³<http://www.cruces-medallas.com/t10631-recopilacion-de-cruces-pectorales-con-relieves-de-la-inmaculada-concepcion-siglos-xvii-al-xix?fbclid=IwAR2cATmMQb07wnZkTevMaYmHsdvzm12Av0zggqsFBRFc8Dw1JSOzQPapYQ>
Soubor křížků převzatých z uvedených stránek slouží jako názorná ukázka v závěru této práce.

Pro účely této práce jsem se zaměřil pouze na exempláře, které jsou součástí mé sbírky a ke kterým nám dostatečné informace. Za možnost publikovat a spolupráci. A za poskytnuté reference a fotografie ze soukromých sbírek **Martina Kejlara, Tomáše Sokola a Františka Tučka**. Tímto jim velice děkuji.

Křížky IMMACULATA CONCEPTIO datované do 18. století.

Na úvod je potřeba vysvětlit některé pojmy, ze kterých vychází právě množství latinských zkratek a nápisů, jak na lící tak i na rubové straně. Zároveň s tím spojené vyobrazení atributů.

Základem je vyobrazení ukřižovaného Krista. Zde je potřeba vnímat, že vyobrazení u jednotlivých exemplářů se liší. Především polohou hlavy tj. zpříma, vlevo nebo vpravo. Dalším markantem je postavení nohou, některé jsou zpříma nepřekřížené, některé překřížené. Stejně tak jako chodidla mohou být zpříma nebo vlevo či vpravo. Další částí jsou kolena, ve většině případů jsou mírně pokrčena, opět mohou vybočovat vpravo nebo vlevo. Paže jsou propnuté nebo pokrčené v loktech v mírných ale i výrazných úhlech. Ve většině křížků je pod nohama Krista vyobrazena Adamova lebka. Význam tohoto symbolu je velice dobře znám. Vyjadřuje odkaz na Golgotu (*vrch v Jeruzalémě*), kde byl podle bible ukřižován Kristus. U paty kříže podle křesťanských a židovských tradic bylo místo uložení lebky Adama (*prvního člověka*), jehož prvotní hřích byl odčiněn tím, že na jeho lebku stékala krev při ukřižování, a tím byl s obětí Krista vykoupen i hřích Adamův. Nad hlavou Krista pak ve většině případů bývá cedulka (stuha) se zkratkou **INRI** latinského textu **Jesus Nazarenus Rex Iudaeorum**, což je v překladu „Ježíš Nazaretský, král židovský“.

Panna Marie má téměř vždy postavu nezměněnou a je tak zpodobněna jako dívka s rukama sepnutými na hrudi v modlitebním postoji. Nad hlavou je koróna složená z různého počtu hvězd. Různý počet – je dán tím, jak si výrobce poradil s výrobou a vměstnáním počtu hvězd v závislosti na velikosti křížku. Stejně tak stejný důvod je že některé křížky nesou nápisy latinských zkratek textu a některé ne. Nejčastějším provedením je varianta s textem vepsaným do vodorovného břevna: **VITAM PRAESTA**, ve spodní části svislého břevna **PURAM**, což je součástí prvního řádku 6. verše latinského hymnu římského breviáře „Ave Maria Stella“, v překladu do češtiny. Na jednotlivých exemplářích jsou tyto zkratky ještě zkráceny na tzv. hesla. Příklad: **VIT PRA**, **VITAM. PREST.**, **VITAM. PRAEST**, apod. **PURAM** je psáno jako **PVRAM**, písmeno „**V**“ v tomto případě nahrazuje „**U**“ protože **V** -neobsahuje latinská abeceda. Svislé břevno je opatřeno nápisem v horní části **VIRGO** a spodní části **IMMACULATA** což v překladu znamená *Neposkvrněná Panna*. I u zkratk tohoto nápisu, jak je vidět u jednotlivých exemplářů byl opět text zkrácen, nejčastěji **VIR/IMM**.

Dalším zastoupením je typ **MARIA MATER** psáno ve vodorovném břevně, v horním svislém **VIR/IMM** a dolním svislém břevně **GRA/TIA**. Což spojením vytvoří latinský text: **MARIA MATER VIRGO IMMACULATA GRATIA** – *Neposkvrněné Početí Milostné Matky Panny Marie*.



Obr. 1; měř. 1,5:1

soukromá sbírka: Milan Černý

Typ: *Immaculata Conceptio*

Datace: 18. století / litá mosaz / Výška: 29,3 mm, Šířka: 18 mm, Váha: 3,3 g.

Líc.: Postava ukřižovaného Krista s hlavou pokloněnou vlevo, nad svatozáří nápis **[I]NR[I]**, paže plně propnuté, kolena stočená k levé straně.

Rub.: Panna Marie neposkvrněného početí, ruce sepnuté na hrudi v modlitebním postoji, hlavu lemuje koróna složená ze sedmi hvězd. Marie stojí na srpku měsíce. Opis: bez opisu. Křížek po celém obvodu z obou stran lemován linkou.



Obr.2S; měř. 1,5:1
soukromá sbírka: Tomáš Sokol

Typ: *Immaculata Conceptio*

Datace: 18. století / litá mosaz / Výška: 37,7 mm, Šířka: 20 mm, Váha: 3,5 g.

Líc.: Postava ukřižovaného Krista zpříma, nad svatozáří cedulka s nápisem „INRI“ (*nečitelné*), paže mírně prohnuté v loktech, kolena pokrčená a stočená do leva, pod chodidly Adamova lebka.

Rub.: Panna Marie neposvrněného početí, ruce sepnuté na hrudi v modlitebním postoji, hlavu lemuje koróna složená ze sedmi hvězd, Marie stojí na srpku měsíce. Křížek po celém obvodu z obou stran lemován linkou.



Obr. 3; měř. 1,5:1
soukromá sbírka: Milan Černý

Typ: *Immaculata Conceptio*

Datace: 18. století / litá mosaz / Výška: 36,7 mm, Šířka: 19,3 mm, Váha: 1,95 g.

Líc.: Postava ukřižovaného Krista s hlavou pokloněnou vpravo, nad svatozáří cedulka s nápisem „INRI“ (*nečitelné*), paže mírně prohnuté v loktech, kolena pokrčená a stočená do leva, pod chodidly Adamova lebka.

Rub.: Panna Marie neposvrněného početí, ruce sepnuté na hrudi v modlitebním postoji, hlavu lemuje koróna složená ze sedmi hvězd, Marie stojí na srpku měsíce. Křížek po celém obvodu z obou stran lemován linkou.



Obr. 4; měř. 1,5:1

soukromá sbírka: Milan Černý

Typ: *Immaculata Conceptio*

Datace: 18. století / litá mosaz / Výška: 30,4 mm, Šířka: 18 mm, Váha: 3,6 g.

Líc.: Postava ukřižovaného Krista s hlavou pokloněnou vlevo, nad paprscitou svatozáří nápis „INRI“, paže plně propnuté, kolena stočená k levé straně.

Rub.: Panna Marie neposkvrněného početí, ruce sepnuté na hrudi v modlitebním postoji, hlavu lemuje koróna složená ze sedmi hvězd. Marie stojí na srpku měsíce. Opis: bez opisu. Křížek po celém obvodu z obou stran lemován linkou. Pozn.: *Cizelování je v tomto případě nedokončené a nálitky přesahují tvar křížku.*



Obr. 5K; měř. 1,5:1

soukromá sbírka: Martin Kejzlar

Typ: *Immaculata Conceptio*

Datace: 18. století / litá mosaz / Výška: 32,3 mm, Šířka: 18,1 mm, Váha: 2,22 g.

Líc.: Postava ukřižovaného Krista s hlavou mírně otočenou vpravo, paže mírně prohnuté v lokti, kolena stočená k pravé straně, chodidla směřují k rohu paty kříže.

Rub.: Panna Marie neposkvrněného početí, ruce sepnuté na hrudi v modlitebním postoji, hlavu lemuje koróna složená z pěti hvězd. Marie stojí na srpku měsíce. Opis: **W** v horní části svislého břevna, pozn.: (*písmeno W je ve správnosti M*). Křížek po celém obvodu z obou stran lemován linkou.



Obr. 6K; měř. 1,5:1

soukromá sbírka: Martin Kejzlar

Typ: *Immaculata Conceptio*

Datace: 18. století / litá mosaz / Výška: 30 mm, Šířka: 18 mm, Váha: 4,48 g.

Líc.: Postava ukřižovaného Krista s hlavou mírně pokloněnou a otočenou vlevo, nad svatozáří nápis **INRI**, paže plně propnuté, kolena stočená k levé straně, pozn.: (*levá noha téměř bez reliéfu*).

Rub.: Panna Marie neposkvrněného početí, ruce sepnuté na hrudi v modlitebním postoji, hlavu lemuje koróna složená ze sedmi hvězd. Marie stojí na srpku měsíce. Opis: bez opisu. Křížek po celém obvodu z obou stran lemován linkou.



Obr. 7S; měř. 1,5:1

soukromá sbírka: Tomáš Sokol

Typ: *Immaculata Conceptio*

Datace: 18. století / litá mosaz / Výška: 32,8 mm, Šířka: 19,9 mm, Váha: 3,4 g.

Líc.: Postava ukřižovaného Krista, hlava zpříma, nad svatozáří stuha s nápisem „INRI“, paže plně propnuté, nohy pokrčené v kolenou a s chodidly stočená vlevo, pod chodidly Adamova lebka.

Rub.: Panna Marie neposkvrněného početí, ruce sepnuté na hrudi v modlitebním postoji, hlavu lemuje koróna složená z devíti hvězd. Marie stojí na srpku měsíce. Opis: bez opisu. Křížek po celém obvodu z obou stran lemován dvojitou (*vnitřní tenčí a vnější silnější*) linkou.



Obr. 8; měř. 1,5:1

soukromá sbírka: Milan Černý

Typ: *Immaculata Conceptio*

Datace: 18. století / litá mosaz / Výška: 30,2 mm, Šířka: 18,2 mm, Váha: 2,6 g.

Líc.: Postava ukřižovaného Krista, hlava ukloněná vlevo, nad hlavou stuha s nápisem „INRI“ (*nečitelné*), paže plně propnuté, nohy pokrčené v kolenou a s chodidly stočená vlevo.

Rub.: Panna Marie neposkvrněného početí, ruce sepnuté na hrudi v modlitebním postoji, hlavu lemuje koróna složená z pěti hvězd. Marie stojí na srpku měsíce. Opis: bez opisu. Křížek po celém obvodu z obou stran lemován dvojitou linkou. Pozn.: Křížek velmi poškozen korozí, roh spodního svislého břevna odlomen.



Obr. 9; měř. 1,5:1
soukromá sbírka: Milan Černý

Typ: *Immaculata Conceptio – Virgo / Vitam praesta puram*

Datace: 18. století / litá mosaz / Výška: 43,6 mm, Šířka: 25,9 mm, Váha: 8,2 g.

Líc.: Postava ukřižovaného Krista, nad svatozáří cedulka s nápisem „INRI“, paže plně propnuté, nohy souběžné, pod chodidly Adamova lebka.

Rub.: Panna Marie neposkvrněného početí, ruce sepnuté na hrudi v modlitebním postoji, hlavu lemuje koróna složená ze sedmi hvězd. Marie stojí na srpku měsíce.

Opis: **VIRG[O]/ IMM[ACULATA]** v horní části svislého břevna, spodní části **PV/RAM (PURAM – V nahrazuje U)**.

Procházející horizontálním břevnem: **VITAM- PRAEST[A]**. Křížek po celém obvodu z obou stran lemován dvojitou linkou (*vnitřní tenčí a vnější silnější*).



Obr. 10; měř. 1,5:1
soukromá sbírka: Milan Černý

Typ: *Immaculata Conceptio – Virgo / Vitam praesta puram*

Datace: 18. století / litá mosaz / Výška: 41 mm, Šířka: 25,3 mm, Váha: 7,4 g.

Líc.: Postava ukřižovaného Krista, nad svatozáří cedulka s nápisem „INRI“, paže plně propnuté, nohy souběžné, pod chodidly Adamova lebka. (*celá postava mírně šikmo vzhledem ke svislé ose*)

Rub.: Panna Marie neposkvrněného početí, ruce sepnuté na hrudi v modlitebním postoji, hlavu lemuje koróna složená ze sedmi hvězd. Marie stojí na srpku měsíce.

Opis: **VIRG[O]/ IMM[ACULATA]** v horní části svislého břevna, spodní části **PV/RAM (PURAM – V nahrazuje U)**.

Procházející horizontálním břevnem: **VITAM- PR[A]EST[A]**. Křížek po celém obvodu z obou stran lemován dvojitou linkou (*vnitřní tenčí a vnější silnější*).



Obr. 11S; měř. 1,5:1
soukromá sbírka: Tomáš Sokol

Typ: *Immaculata Conceptio – Virgo* /?

Datace: 18. století / litá mosaz / Výška: 33,1 mm, Šířka: 16 mm, Váha: 3,4 g.

Líc.: Postava ukřižovaného Krista zpřímá, paže plně propnuté, nad hlavou cedulka s nápisem „INRI“ (*nečitelné*), nohy souběžné, kolena pokrčená a stočená do leva, pod chodidly Adamova lebka.

Rub.: Panna Marie neposkvrněného početí, ruce sepnuté na hrudi v modlitebním postoji. Marie stojí na srpku měsíce.

Opis: nečitelné v horní části svislého břevna, spodní části náznaky písma IV. Procházející horizontálním břevnem: nečitelné náznaky písma. Křížek po celém obvodu z obou stran lemován linkou. Pozn.: *Celý křížek je ve velmi špatném stavu se silnými vrstvami koroze, reliéf špatně viditelný. U tohoto exempláře prozatím není možné přesné určení.*



Obr. 12S; měř. 1,5:1
soukromá sbírka: Tomáš Sokol

Typ: *Immaculata Conceptio – Virgo / Vitam praesta puram*

Datace: 18. století / litá mosaz / Výška: 42,1 mm, Šířka: 24 mm, Váha: 4,5 g.

Líc.: Postava ukřižovaného Krista zpřímá, paže mírně prohnuté v loktech, nad hlavou cedulka s nápisem „INRI“ (*nečitelné*), nohy natočené k levému boku, kolena pokrčená a stočená do leva, pod chodidly Adamova lebka.

Rub.: Panna Marie neposkvrněného početí, ruce sepnuté na hrudi v modlitebním postoji, hlavu lemuje koróna složená ze sedmi hvězd. Marie stojí na srpku měsíce.

Opis: nečitelné v horní části svislého břevna, spodní části nečitelné náznaky písma. Procházející horizontálním břevnem: **VITAM- PR[A]EST[A]**. Křížek po celém obvodu z obou stran lemován linkou. Pozn.: *Písmo je stěží viditelné.*



Obr. 13; měř. 1,5:1
soukromá sbírka: Milan Černý

Typ: *Immaculata Conceptio – Virgo / Vitam praesta puram*

Datace: 18. století / litá mosaz / Výška: 45 mm, Šířka: 22,7 mm, Váha: 2,2 g.

Líc.: Postava ukřižovaného Krista, nad svatozáří cedulka s nápisem „INRI“ (*nečitelné*), paže plně propnuté, kolena stočená do leva, pod chodidly Adamova lebka

Rub.: Panna Marie neposkvrněného početí, ruce sepnuté na hrudi v modlitebním postoji, hlavu lemuje koróna složená ze šesti hvězd. Marie stojí na srpku měsíce.

Opis: **VIR[GO]/ IMM[ACULATA]** v horní části svislého břevna, spodní části nečitelné. Procházející horizontálním břevnem: **VITAM- PR[A]EST[A]**. Křížek po celém obvodu z obou stran lemován linkou.



Obr. 14; měř. 1,5:1
soukromá sbírka: Milan Černý

Typ: *Immaculata Conceptio – Virgo / Vitam praesta puram*

Datace: 18. století / litá mosaz / Výška: bez očka 44 mm, Šířka: 28,6 mm, Váha: 5,6 g.

Líc.: Postava ukřižovaného Krista, nad svatozáří cedulka s nápisem „INRI“ (*nečitelné*), paže mírně ohnuté v loktech, kolena stočená do leva, pod chodidly Adamova lebka

Rub.: Panna Marie neposkvrněného početí, ruce sepnuté na hrudi v modlitebním postoji, hlavu lemuje koróna složená ze sedmi hvězd. Marie stojí na srpku měsíce.

Opis: **VIR[GO]/ IMM[ACULATA]** (náznaky písma) v horní části svislého břevna, spodní části **PV/RA/M** (náznaky písma). Procházející horizontálním břevnem: **VITAM- PR[A]EST[A]**(náznaky písma).



Obr. 15K; měř. 1,5:1
soukromá sbírka: Martin Kejzlar

Typ: *Immaculata Conceptio – Virgo / Vitam praesta puram*

Datace: 18. století / litá mosaz / Výška: 52 mm, Šířka: 28,6 mm, Váha: 3,8 g.

Líc.: Postava ukřižovaného Krista, nad svatozáří cedulka s nápisem „INRI“ (nečitelné), paže propnuté, nohy souběžné, kolena mírně pokrčené, pod chodidly Adamova lebka

Rub.: Panna Marie neposkvrněného početí, ruce sepnuté na hrudi v modlitebním postoji, hlavu lemuje koróna složená ze sedmi hvězd. Marie stojí na srpku měsíce.

Opis: **VIR[GO]/ IMM[ACULATA]** (náznaky písma) v horní části svislého břevna, spodní části **PV/RA/M**. (náznaky písma). Procházející horizontálním břevnem: **VITAM**(nápis není zřetelný)- **PR[A]ES[TA]**. (náznaky písma). Křížek po celém obvodu z obou stran lemován dvojitou linkou (vnitřní tenčí a vnější silnější).



Obr. 16K; měř. 1,5:1
soukromá sbírka: Martin Kejzlar

Typ: *Immaculata Conceptio – Virgo / Vitam praesta puram*

Datace: 18. století / litá mosaz / Výška: 45 mm, Šířka: 24,1 mm, Váha: 4,45 g.

Líc.: Postava ukřižovaného Krista, nad svatozáří cedulka s nápisem „INRI“ (*nečitelné*), paže propnuté, nohy souběžné, kolena výrazně pokrčené a natočené vlevo, pod chodidly Adamova lebka

Rub.: Panna Marie neposkrvněného početí, ruce sepnuté na hrudi v modlitebním postoji, hlavu lemuje koróna složená ze sedmi hvězd. Marie stojí na srpku měsíce.

Opis: VIR[GO]/ IMM[ACULATA] (*náznaky písma*) v horní části svislého břevna, spodní části PV/RA/M. (*náznaky písma*).

Procházející horizontálním břevnem: VITAM (*nápis není zřetelný*)- PR[A]EST[A]. (Křížek po celém obvodu z obou stran lemován linkou).



Obr. 17; měř. 1,5:1

soukromá sbírka: Milan Černý

Typ: *Immaculata Conceptio – Virgo / Vitam praesta puram*

Datace: 18. století / litá mosaz / Výška: 50 mm, Šířka: 27,9 mm, Váha: 5,1 g.

Líc.: Postava ukřižovaného Krista, hlava mírně natočena vlevo, nad svatozáří cedulka s nápisem „INRI“ (*nečitelné*), paže plně propnuté, nohy pokrčené v kolenou stočené doleva, pod chodidly Adamova lebka.

Rub.: Panna Marie neposkrvněného početí, ruce sepnuté na hrudi v modlitebním postoji, hlavu lemuje koróna složená ze šesti hvězd. Marie stojí na srpku měsíce.

Opis: **VIR/GO/IMM[ACULATA]** (*náznaky písma*) v horní části svislého břevna, spodní části **PV/RA/M**. pozn.: (*písmeno 9 - zrcadlově obrácené*). Procházející horizontálním břevnem: **VITAM- PR[A]EST[A]**. Pozn.: (*písmeno 9 - zrcadlově obrácené*).



Obr. 18S; měř. 1,5:1
soukromá sbírka: Tomáš Sokol

Typ: *Immaculata Conceptio – Virgo / Vitam praesta puram*

Datace: 18. století / litá mosaz / Výška: 35,1 mm, Šířka: 24,6 mm, Váha: 31 g.

Líc.: Postava ukřižovaného Krista, hlava mírně natočena vlevo, nad svatozáří cedulka s nápisem „INRI“ (*nečitelné*), paže plně propnuté, kolena pokrčená v kolenou stočená do leva, pod chodidly Adamova lebka.

Rub.: Panna Marie neposkrvněného početí, ruce sepnuté na hrudi v modlitebním postoji, hlavu lemuje koróna složená ze sedmi hvězd. Marie stojí na srpku měsíce.

Opis: **VIRGO/IMM/ AC[ULATA]** (*náznaky písma*) v horní části svislého břevna, spodní části **PV/RA/M**. Procházející horizontálním břevnem: **VITAM- PRAESTA**



Obr. 19; měř. 1,5:1
soukromá sbírka: Milan Černý

Typ: *Immaculata Conceptio – Virgo / Vitam praesta puram*

Datace: 18. století / litá mosaz / Výška: 45,5 mm, Šířka: 24 mm, Váha: 5,7 g.

Líc.: Postava ukřižovaného Krista, nad svatozáří cedulka s nápisem „INRI“ (*nečitelné*), paže plně propnuté, kolena stočená do leva, pod chodidly Adamova lebka

Rub.: Panna Marie neposkrvněného početí, ruce sepnuté na hrudi v modlitebním postoji, hlavu lemuje koróna složená ze šesti hvězd. Marie stojí na srpku měsíce.

Opis: **VIR[GO]/IMM[ACULATA]** v horní části svislého břevna, spodní části *nečitelné*. Procházející horizontálním břevnem: **VITAM- PR[A]EST[A]** - *nečitelné*. Křížek po celém obvodu z obou stran lemován linkou.



Obr. 20; měř. 1,5:1
soukromá sbírka: Milan Černý

Typ: *Immaculata Conceptio – Virgo / Vitam praesta puram*

Datace: 18. století / litá mosaz / Výška: 38,8 mm, Šířka: 18,7 mm, Váha: 4,3 g.

Líc.: Postava ukřižovaného Krista s hlavou pokloněnou vlevo, nad hlavou stuha s nápisem „INRI“ (*nečitelné*), paže plně propnuté, kolena pokrčená a stočená do leva, pod chodidly Adamova lebka.

Rub.: Panna Marie neposkvrněného početí, ruce sepnuté na hrudi v modlitebním postoji, hlavu lemuje koróna složená z 7 hvězd. Marie stojí na srpku měsíce.

Opis: VIR[GO]/IMM[ACULATA] (*nečitelné*) v horní části svislého břevna, spodní části nečitelné. Procházející horizontálním břevnem: VITAM- PR[A]EST[A] - nečitelné. Křížek po celém obvodu z obou stran lemován linkou.



Obr. 21K; měř. 1,5:1
soukromá sbírka: Martin Kejzlar

Typ: *Immaculata Conceptio – Virgo / Vitam praesta puram*

Datace: 18. století / litá mosaz / Výška: 50,5 mm, Šířka: 27 mm, Váha: 6,94 g.

Líc.: Postava ukřižovaného Krista s hlavou mírně pokloněnou vpravo, nad hlavou cedulka s nápisem „INRI“ (*nečitelné*), paže plně propnuté, kolena mírně pokrčená a stočená do leva, pod chodidly Adamova lebka.

Rub.: Panna Marie neposkvrněného početí, ruce sepnuté na hrudi v modlitebním postoji, hlavu lemuje koróna složená ze sedmi hvězd. Marie stojí na srpku měsíce.

Opis: VIR[GO]/IMM[ACULATA] (*nečitelné*) v horní části svislého břevna, spodní části nečitelné. Procházející horizontálním břevnem: VITAM- PR[A]EST[A] - nečitelné. Křížek po celém obvodu z obou stran lemován linkou. Pozn.: *Celý povrch křížku silně poškozen korozí.*



Obr. 22; měř. 1,5:1
soukromá sbírka: Milan Černý

Typ: *Immaculata Conceptio – Virgo / Vitam praesta puram*

Datace: 18. století / litá mosaz / Výška: 51,3 mm, Šířka: 27,9 mm, Váha: 5,7 g.

Líc.: Postava ukřižovaného Krista, hlava nakloněna do leva, nad paprskovitou svatozáří cedulka s nápisem „INRI“ (*nečitelné*), paže plně propnuté, kolena mírně ohnutá a stočená do leva, pod chodidly Adamova lebka.

Rub.: Panna Marie neposkvrněného početí, ruce sepnuté na hrudi v modlitebním postoji, hlavu lemuje koróna složená ze sedmi hvězd. Marie stojí na srpku měsíce.

Opis: Opis: **VIR[GO]/IMM[ACULATA]** v horní části svislého břevna, ve spodní části svislého břevna **PV/RAM (PURAM – V nahrazuje U)**. Procházející horizontálním břevnem: **VITAM- PR[A]ESTA**. Křížek po celém obvodu z obou stran lemován dvojitou linkou.



Obr. 23; měř. 1,5:1
soukromá sbírka: Milan Černý

Typ: *Immaculata Conceptio – Virgo / Vitam praesta puram*

Datace: 18. století / litá mosaz / Výška: 47 mm, Šířka: 25,2 mm, Váha: 6 g.

Líc.: Postava ukřižovaného Krista, hlava nakloněna doprava, nad paprskovitou svatozáří cedulka s nápisem „INRI“ (*nečitelné*), paže plně propnuté, kolena mírně ohnutá a stočená doleva, pod chodidly Adamova lebka.

Rub.: Panna Marie neposkvrněného početí, ruce sepnuté na hrudi v modlitebním postoji, hlavu lemuje koróna složená ze sedmi hvězd. Marie stojí na srpku měsíce.

Opis: **VIR[GO]/IMM[ACULATA]** v horní části svislého břevna, ve spodní části svislého břevna **PV/RAM (PURAM – V nahrazuje U)**. Procházející horizontálním břevnem: **VITAM- PR[A]ESTA**. Křížek po celém obvodu z obou stran lemován linkou.



Obr. 24; měř. 1,5:1

soukromá sbírka: Milan Černý

Typ: *Immaculata Conceptio – Virgo / Vitam praesta puram*

Datace: 18. století / litá mosaz / Výška: 30,4 mm, Šířka: 23,6 mm, Váha: 2,7 g.

Líc.: Postava ukřižovaného Krista, hlava nakloněna doleva, nad svatozáří odlomená vrchní část břevna s ouškem, paže plně propnuté, nohy pokrčené v kolenou, stočená doleva, pod chodidly Adamova lebka

Rub.: Panna Marie neposkvrněného početí, ruce sepnuté na hrudi v modlitebním postoji, hlavu lemuje koróna složená ze sedmi (?) hvězd. Marie stojí na srpku měsíce.

Opis: Ve spodní části svislého břevna **PV/RA/M (PURAM – V nahrazuje U)**. Procházející horizontálním břevnem: **VITAM- PR[A]EST[A]**. Křížek po celém obvodu z obou stran lemován linkou.



Obr. 25; měř. 1,5:1

Typ: *Immaculata Conceptio – Virgo / Vitam praesta puram*

Datace: 18. století / litá mosaz / Výška: 42,4 mm, Šířka: 21,? mm, Váha: 2,8 g.

Líc.: Postava ukřižovaného Krista, hlava nakloněna doleva, nad svatozáří cedulka s nápisem „INRI“ (*nečitelné*), paže plně propnuté, kolena mírně ohnutá a stočená doleva, pod chodidly Adamova lebka.

Rub.: Panna Marie neposkvrněného početí, ruce sepnuté na hrudi v modlitebním postoji, hlavu lemuje koróna složená ze sedmi hvězd. Marie stojí na srpku měsíce.

Opis: Ve spodní části svislého břevna **PV/RAM (PURAM – V nahrazuje U)**. Pozn. Písmena RA zasahuje vada v odlitku.

Procházející horizontálním břevnem: **VITAM- PRA[ESTA]**. Pozn.: Zbytek nápisu chybí vlivem odlomení části vodorovného břevna. Křížek po celém obvodu z obou stran lemován linkou.



Obr. 26; měř. 1,5:1

soukromá sbírka: Milan Černý

Typ: *Immaculata Conceptio – Virgo / Vitam praesta puram*

Datace: 18. století / litá mosaz / Výška: 32,1? mm, Šířka: 24,1 mm, Váha: 2,2 g.

Líc.: Postava ukřižovaného Krista, hlava nakloněná doprava, nad hlavou cedulka s nápisem „INRI“ (*nečitelné*), paže plně propnuté, kolena mírně ohnutá a stočená doleva.

Rub.: Panna Marie neposkvrněného početí, ruce sepnuté na hrudi v modlitebním postoji, hlavu lemuje koróna složená ze sedmi hvězd.

Opis: VIR[GO]/IMM[ACULATA] (*nečitelné*) v horní části svislého břevna, procházející horizontálním břevnem: VITAM-PR[A]EST[A] (*nečitelné*). Křížek po celém obvodu z obou stran lemován linkou. Pozn.: Ouško pro zavěšení odlomené stejně tak jako spodní část křížku v místě chodidel Krista.



Obr. 27; měř. 1,5:1

soukromá sbírka: Milan Černý

Typ: *Immaculata Conceptio – Virgo / Vitam praesta puram*

Datace: 18. století / litá mosaz / Výška: 35,4? mm, Šířka: 24,2 mm, Váha: 2,95 g.

Líc.: Postava ukřižovaného Krista, hlava zpřímá, nad hlavou cedulka s nápisem „INRI“ (*nečitelné*), paže plně propnuté.

Rub.: Panna Marie neposkvrněného početí, ruce sepnuté na hrudi v modlitebním postoji, hlavu lemují koróna složená ze sedmi hvězd.

Opis: VIR[GO]/IMM[ACULATA] (*nečitelné*) v horní části svislého břevna, procházející horizontálním břevnem: VITAM-PR[A]EST[A] (*nečitelné*). Křížek po celém obvodu z obou stran lemován linkou. Pozn.: Zcela odlomená spodní část svislého břevna v oblasti spoje křížení.



Obr.28S; měř. 1,5:1

soukromá sbírka: Tomáš Sokol

Typ: *Immaculata Conceptio*

Datace: 18. století / litá mosaz / Výška: 41,9mm, Šířka: 20 mm, Váha: 4,7 g.

Líc.: Postava ukřižovaného Krista zpřímá, paže plně propnuté, kolena stočená do leva, pod chodidly Adamova lebka.

Rub.: Panna Marie neposkvrněného početí, ruce sepnuté na hrudi v modlitebním postoji, hlavu lemují koróna složená z šesti hvězd, Marie stojí na srpku měsíce. Opis: se vzhledem otřelosti nedochoval. Křížek byl patrně po celém obvodu z obou stran lemován linkou, která se dochovala jen místy.



Obr. 29; měř. 1,5:1

soukromá sbírka: Milan Černý

Typ: *Immaculata Conceptio - Maria Mater Gratiae*

Datace: 18. století / litá mosaz / Výška: 40,4mm, Šířka: 22 mm, Váha: 3,4 g.

Líc.: Postava ukřižovaného Krista zpřímá, nad svatozáří cedulka s nápisem „INRI“ (*nečitelné*), paže mírně ohnuté v loktech, kolena stočená do leva, pod chodidly Adamova lebka

Rub.: Panna Marie neposkvrněného početí, ruce sepnuté na hrudi v modlitebním postoji, hlavu lemuje koróna složená z šesti hvězd, Marie stojí na srpku měsíce. Opis: **VIR[GO]/ IM[MACULATA]** v horní části svislého břevna, spodní části nečitelné. Procházející horizontálním břevnem: **MARIA MATER**. Křížek po celém obvodu z obou stran lemován linkou.



Obr. 30; měř. 1,5:1
soukromá sbírka: Milan Černý

Typ: *Immaculata Conceptio - Maria Mater Gratiae*

Datace: 18. století / litá mosaz / Výška: 35,3mm, Šířka: 21,8 mm, Váha: 3,06 g.

Líc.: Postava ukřižovaného Krista, hlava nakloněna doprava. Nad svatozáří cedulka s nápisem „INRI“ (*nečitelné*), paže plně propnuté, kolena stočená doleva, pod chodidly Adamova lebka

Rub.: Panna Marie neposkvrněného početí, ruce sepnuté na hrudi v modlitebním postoji, hlavu lemuje koróna složená z šesti hvězd, Marie stojí na srpku měsíce. Opis: **VIR[GO]/ IMM[ACULATA]** v horní části svislého břevna, spodní části nečitelné. Procházející horizontálním břevnem: **MARIA MATER**. Křížek po celém obvodu z obou stran lemován linkou.



Obr. 31; měř. 1,5:1
soukromá sbírka: Milan Černý

Typ: *Immaculata Conceptio – Maria Mater Gratiae*

Datace: 18. století / litá mosaz / Výška: 46,4 mm, Šířka: 25 mm, Váha: 6,5 g.

Líc.: Postava ukřižovaného Krista, nad svatozáří cedulka s nápisem „INRI“ (*nečitelné*), paže plně propnuté, nohy souběžné nepřekřížené, pod chodidly Adamova lebka.

Rub.: Panna Marie neposkvrněného početí, ruce sepnuté na hrudi v modlitebním postoji, stojí na srpku měsíce. Opis: **VIR[GO]/ IMM[ACULATA]** v horní části svislého břevna, spodní části **[GR]AT[IA][E]**. Procházející horizontálním břevnem: **MARI[A] MATE[R]**. Křížek po celém obvodu z obou stran lemován linkou.



Obr. 32; měř. 1,5:1

soukromá sbírka: Milan Černý

Typ: *Immaculata Conceptio – Maria Mater Gratiae*

Datace: 18. století / litá mosaz / Výška: 38,5 mm, Šířka: 22,2 mm, Váha: 5,95 g.

Líc.: Postava ukřižovaného Krista s hlavou pokloněnou vpravo, nad svatozářím cedulka s nápisem „INRI“ (nečitelné), paže plně propnuté, kolena mírně ohnutá- stočená k levé straně, pod chodidly Adamova lebka.

Rub.: Panna Marie neposkvrněného početí, ruce sepnuté na hrudi v modlitebním postoji, stojí na srpku měsíce.

Opis: **VIR[GO]/ IMM[ACULATA]** v horní části svislého břevna, spodní části **GRA/TIA/E**. Procházející horizontálním břevnem: **MARI[A] MAT[E]R**. Křížek po celém obvodu z obou stran lemován linkou.



Obr. 33; měř. 1,5:1

soukromá sbírka: Milan Černý

Typ: *Immaculata Conceptio – Virgo / Maria Mater Gratiae*

Datace: 18. století / litá mosaz / Výška: 37,9 mm, Šířka: 20,8 mm, Váha: 3,5 g.

Líc.: Postava ukřižovaného Krista s hlavou pokloněnou vpravo, nad svatozářím cedulka s nápisem „INRI“ (nečitelné), paže mírně ohnuté v loktech, kolena výrazně ohnutá- stočená k levé straně, pod chodidly Adamova lebka.

Rub.: Panna Marie neposkvrněného početí, ruce sepnuté na hrudi v modlitebním postoji, hlavu lemují koróna složená ze sedmi hvězd, stojí na srpku měsíce.

Opis: **VIR[GO]/ IMM[ACULATA]** v horní části svislého břevna, spodní části **GRA/TIA[E]**. Procházející horizontálním břevnem: **MARI[A] MAT[E]R**. Křížek po celém obvodu z obou stran lemován linkou.



Obr. 34; měř. 1,5:1

soukromá sbírka: Milan Černý

Typ: *Immaculata Conceptio – Maria Mater Gratiae*

Datace: 18. století / litá mosaz / Výška: 41,5 mm, Šířka: 21,7 mm, Váha: 4,2 g.

Líc.: Postava ukřižovaného Krista s hlavou mírně nakloněnou vpravo, nad svatozáří cedulka s nápisem „INRI“ (*nečitelné*), paže zcela propnuté, kolena pokrčená natočená do leva, chodidla směřují vpravo. U paty kříže Adamova lebka.

Rub.: Panna Marie neposkvrněného početí, ruce sepnuté na hrudi v modlitebním postoji, stojí na srpku měsíce.

Opis: **V[IRGO] [IMMACULATA]** v horní části svislého břevna, spodní části nečitelná 4 písmena. Procházející horizontálním břevnem: **[MA]R[IA] MA[TER]**. Křížek po celém obvodu z obou stran lemován linkou.



Obr. 35; měř. 1,5:1

soukromá sbírka: Milan Černý

Typ: *Immaculata Conceptio – Maria Mater Gratiae*

Datace: 18. století / litá mosaz / Výška: 43,4 mm, Šířka: 24 mm, Váha: 4,79 g.

Líc.: Postava ukřižovaného Krista s hlavou mírně nakloněnou vpravo, nad svatozáří cedulka s nápisem „INRI“ (*nečitelné*), paže mírně ohnuté v loktech, kolena výrazně pokrčená a natočená do leva, chodidla směřují vlevo. U paty kříže Adamova lebka.

Rub.: Panna Marie neposkvrněného početí, ruce sepnuté na hrudi v modlitebním postoji, stojí na srpku měsíce.

Opis: **V[IRGO] I[MMACULATA]** v horní části svislého břevna, spodní části spodní části **[GR]AT[IA][E]**. Procházející horizontálním břevnem: **[MA]R[IA] MA[TER]**. Křížek po celém obvodu z obou stran lemován linkou. Pozn.: Část horizontálního břevna nalomená v oblasti spoje křížení.



Obr. 36; měř. 1,5:1
soukromá sbírka: Milan Černý

Typ: *Immaculata Conceptio – Maria Mater Gratiae*

Datace: 18. století / litá mosaz / Výška: 32,8 mm, Šířka: 17,2 mm, Váha: 3 g.

Líc.: Postava ukřižovaného Krista s hlavou mírně nakloněnou vpravo, nad svatozáří cedulka s nápisem „INRI“ (*nečitelné*), paže mírně ohnuté v loktech, kolena výrazně pokrčená a natočená do leva, chodidla směřují vlevo. U paty kříže Adamova lebka.

Rub.: Panna Marie neposkvrněného početí, ruce sepnuté na hrudi v modlitebním postoji, stojí na srpku měsíce.

Opis: **V[IRGO] I[MMACULATA]** v horní části svislého břevna, spodní částí spodní části **[GR]AT[IA][E]**. Procházející horizontálním břevnem: **MA[RIA] MA[TER]**. Křížek po celém obvodu z obou stran lemován linkou. Pozn.: Část horizontálního břevna nalomená v oblasti spoje křížení.



Obr. 37; měř. 1,5:1
soukromá sbírka: Milan Černý

Typ: *Immaculata Conceptio – Maria Mater Gratiae*

Datace: 18. století / litá mosaz / Výška: 33? mm, Šířka: 22,1 mm, Váha: 3,4 g.

Líc.: Postava ukřižovaného Krista s hlavou mírně nakloněnou vpravo, nad hlavou cedulka s nápisem „INRI“ (*nečitelné*), paže mírně ohnuté v loktech, kolena výrazně pokrčená a natočená do leva.

Rub.: Panna Marie neposkvrněného početí, ruce sepnuté na hrudi v modlitebním postoji, stojí na srpku měsíce.

Opis: **V[IRGO] I[MMACULATA]** v horní části svislého břevna, spodní část chybí. Procházející horizontálním břevnem: **MA[RIA] MA[TER]**. Křížek po celém obvodu z obou stran lemován linkou. Pozn.: Část ouška pro zavěšení odlomená, spodní částí svislého břevna těsně pod srpkem rovněž odlomena.



Obr. 38K; měř. 1,5:1

soukromá sbírka: Martin Kejzlar

Typ: *Immaculata Conceptio - Maria Mater Gratiae*

Datace: 18. století / litá mosaz / Výška: 37 mm, Šířka: 20,5 mm, Váha: 3,6 g.

Líc.: Postava ukřižovaného Krista zpřímá, nad svatozáří cedulka s nápisem „INRI“ (*nečitelné*), paže zcela propnuté, pozn. (u pravé ruky - vada odlitku), kolena stočená do leva, pod chodidly Adamova lebka

Rub.: Panna Marie neposkvrněného početí, ruce sepnuté na hrudi v modlitebním postoji, hlavu lemuje koróna složená ze sedmi hvězd, pozn. (levá část hlavy – vada odlitku). Marie stojí na srpku měsíce. Opis: **VIR[GO]/IMM[ACULATA]** v horní části svislého břevna, spodní části **GRA/TIA**. Procházející horizontálním břevnem: **MARIA MATER**. Křížek po celém obvodu z obou stran lemován linkou.



Obr. 39K; měř. 1,5:1

soukromá sbírka: Martin Kejzlar

Typ: *Immaculata Conceptio - Maria Mater Gratiae*

Datace: 18. století / litá mosaz / Výška: 36,7 mm, Šířka: 18,8 mm, Váha: 2,61 g.

Líc.: Postava ukřižovaného Krista zpřímá, nad svatozáří cedulka s nápisem „INRI“ (*nečitelné*), paže mírně prohnuté v loktech, kolena stočená do leva, pod chodidly Adamova lebka.

Rub.: Panna Marie neposkvrněného početí, ruce sepnuté na hrudi v modlitebním postoji, hlavu lemuje koróna složená ze sedmi hvězd, Marie stojí na srpku měsíce. Opis: bez opisu. Křížek po celém obvodu z obou stran lemován linkou.



Obr. 40; měř. 1,5:1
soukromá sbírka: Milan Černý

Typ: *Immaculata Conceptio - Maria Mater Gratiae*

Datace: 18. století / litá mosaz / Výška: 35,1 mm, Šířka: 21,5 mm, Váha: 3,3 g.

Líc.: Postava ukřižovaného Krista s hlavou pokloněnou vpravo, nad svatozáří cedulka s nápisem „INRI“ (*nečitelné*), paže mírně prohnuté v loktech, kolena stočená k levé straně, pod chodidly Adamova lebka

Rub.: Panna Marie neposkvrněného početí, ruce sepnuté na hrudi v modlitebním postoji, hlavu lemují koróna složená z osmi hvězd, nad korónou holubice (symbol Ducha Svatého). Z obou stran andělé, Marie stojí na srpku měsíce. Opis: **VIR[GO]/IMM[ACULATA]** v horní části svislého břevna, spodní části **GRA/TIA[E]**. Procházející horizontálním břevnem: **MARIA MATER**. Křížek po celém obvodu z obou stran lemován linkou.



Obr. 41K; měř. 1,5:1
soukromá sbírka: Martin Kejzlar

Typ: *Immaculata Conceptio - Coronatio*

Datace: 18. století / litá mosaz / Výška: 39,1 mm, Šířka: 27,8 mm, Váha: 5,43 g.

Líc.: Postava ukřižovaného Krista, nad svatozáří stuha (*nečitelné*), paže mírně ohnuté v loktech, chodidla stočená vlevo, pod chodidly Adamova lebka

Rub.: Panna Marie neposkvrněného početí, ruce sepnuté na hrudi v modlitebním postoji, nad hlavou holubice (symbol Ducha Svatého). Z obou stran andělé, Marie stojí na srpku měsíce. Opis: bez opisu. Křížek po celém obvodu z obou stran lemován linkou.



Obr. 42; měř. 1,5:1

soukromá sbírka: Martin Kejzlar

Typ: *Immaculata Conceptio - Coronatio*

Datace: 18. století / litá mosaz / Výška: 33,5 mm, Šířka: 18,1 mm, Váha: 3 g.

Líc.: Postava ukřižovaného Krista, nad paprscitou svatozáří stuha (*nečitelné*), paže mírně ohnuté v loktech, nohy pokrčené v kolenou stočené vlevo, pod chodidly Adamova lebka.

Rub.: Panna Marie neposkvrněného početí, ruce sepnuté na hrudi v modlitebním postoji, hlavu lemuje koróna složená ze šesti hvězd, nad hlavou holubice (*symbol Duchy Svatého*). Z obou stran andělé, Marie stojí na srpku měsíce. Opis: bez opisu. Křížek po celém obvodu z obou stran lemován linkou. Pozn.: Vada odlitku v místě reliéfu anděla (*při pohledu čelně*).



Obr. 43; měř. 1,5:1

soukromá sbírka: Milan Černý

Typ: *Immaculata Conceptio - Coronatio*

Datace: 18. století / litá mosaz / Výška: 39,3 mm, Šířka: 21 mm, Váha: 5,73 g.

Líc.: Postava ukřižovaného Krista, nad svatozáří stuha (*nečitelné*), paže plně propnuté, pod chodidly Adamova lebka

Rub.: Panna Marie neposkvrněného početí, ruce sepnuté na hrudi v modlitebním postoji, nad hlavou holubice (*symbol Duchy Svatého*). Z obou stran andělé, Marie stojí na srpku měsíce. Opis: bez opisu. Křížek po celém obvodu z obou stran lemován linkou. Pozn.: Celý křížek silně poškozen korozí, symetrie odlitku výrazně posunuta, viditelné na straně s vyobrazením Krista.



Obr. 44S; měř. 1,5:1

soukromá sbírka: Tomáš Sokol

Typ: *Immaculata Conceptio - Coronatio*

Datace: 18. století / litá mosaz / Výška: 46,9 mm, Šířka: 25,6 mm, Váha: 3,4 g.

Líc.: Postava ukřižovaného Krista, nad svatozáří stuha (*nečitelné*), paže mírně ohnuté v loktech, chodidla stočená vlevo, pod chodidly Adamova lebka.

Rub.: Panna Marie neposkvrněného početí, ruce sepnuté na hrudi v modlitebním postoji, hlavu lemují koróna složená ze sedmi hvězd, nad hlavou holubice (*symbol Duchy Svatého*). Z obou stran andělé, Marie stojí na srpku měsíce. Opis: bez opisu. Křížek po celém obvodu z obou stran lemován linkou.



Obr. 45K; měř. 1,5:1

soukromá sbírka: Martin Kejzlar

Typ: *Immaculata Conceptio - Coronatio*

Datace: 18. století / litá mosaz / Výška: 31,3 mm, Šířka: 16 mm, Váha: 2,93 g.

Líc.: Postava ukřižovaného Krista, nad hlavou stuha (*nečitelné*), paže plně proprnuté, pod chodidly Adamova lebka.

Rub.: Panna Marie neposkvrněného početí, ruce sepnuté na hrudi v modlitebním postoji, nad hlavou holubice (*symbol Duchy Svatého*). Z obou stran andělé, Marie stojí na srpku měsíce. Opis: bez opisu. Křížek po celém obvodu z obou stran lemován linkou. Pozn.: Reliéf je vzhledem k silné korozi velmi nezřetelný.



Obr. 46S; měř. 1,5:1

soukromá sbírka: Tomáš Sokol

Typ: *Immaculata Conceptio - Coronatio*

Datace: 18. století / litá mosaz / Výška: 27,2 mm, Šířka: 18,9 mm, Váha: 4,6 g.

Líc.: Postava ukřižovaného Krista, nad svatozáří stuha s nápisem „INRI“, paže plně propnuté, nohy souběžné rovné, pod chodidly Adamova lebka.

Rub.: Panna Marie neposkvrněného početí, ruce sepnuté na hrudi v modlitebním postoji, hlavu lemují koróna složená ze sedmi hvězd, nad hlavou holubice (*symbol Duchy Svatého*). Z obou stran andělé, Marie stojí na srpku měsíce. Opis: bez opisu. Křížek po celém obvodu z obou stran lemován linkou. Pozn.: *Horní část ouška odtržená.*



Obr. 47; měř. 1,5:1

soukromá sbírka: Milan Černý

Typ: *Immaculata Conceptio - Coronatio*

Datace: 18. století / litá mosaz / Výška: ? mm, Šířka: 20, ? mm, Váha: 2,4 g.

Líc.: Postava ukřižovaného Krista, nad svatozáří stuha s nápisem „INRI“, paže zřetelně prohnuté v loktech.

Rub.: Panna Marie neposkvrněného početí, ruce sepnuté na hrudi v modlitebním postoji, hlavu lemují koróna složená ze šesti hvězd, nad hlavou holubice obklopená svatozáří (*symbol Duchy Svatého*). Z obou stran andělé. Opis: bez opisu. Křížek po celém obvodu z obou stran lemován dvojitou linkou. Pozn.: *Téměř celá spodní část křížku odlomena, poškozené zakončení části vodorovného břevna.*



Obr. 48; měř. 1,5:1

soukromá sbírka: Milan Černý

Typ: *Immaculata Conceptio - Coronatio*

Datace: 18. století / litá mosaz / Výška: 36,3 mm, Šířka: 18,1 mm, Váha: 4,9 g.

Líc.: Postava ukřižovaného Krista s hlavou ukloněnou vlevo, nad hlavou cedulka s nápisem „INRI“ (*nečitelné*), paže plně propnuté, nohy pokrčené v kolenou a stočené do leva, pod chodidly Adamova lebka.

Rub.: Panna Marie neposkvrněného početí, ruce sepnuté na hrudi v modlitebním postoji, hlavu lemuje koróna složená ze sedmi hvězd, nad korónou holubice (*symbol Duchy Svatého*). Z obou stran andělé, Marie stojí na srpku měsíce. Opis: bez opisu. Křížek po celém obvodu z obou stran lemován linkou.



Obr. 49; měř. 1,5:1

soukromá sbírka: Milan Černý

Typ: *Immaculata Conceptio - Coronatio*

Datace: 18. století / litá mosaz / Výška: 46,2 mm, Šířka: 25,2 mm, Váha: 5 g.

Líc.: Postava ukřižovaného Krista, nad svatozáří cedulka s nápisem „INRI“, paže plně propnuté, chodidla stočená vpravo, pod chodidly Adamova lebka, ruce propnuté.

Rub.: Panna Marie neposkvrněného početí, ruce sepnuté na hrudi v modlitebním postoji, hlavu lemuje koróna složená z osmi hvězd, nad korónou holubice (*symbol Duchy Svatého*). Z obou stran andělé, Marie stojí na srpku měsíce. Opis: bez opisu. Křížek po celém obvodu z obou stran lemován linkou.



Obr. 50S; měř. 1,5:1

soukromá sbírka: Tomáš Sokol

Typ: *Immaculata Conceptio – Beata / Virgo Sine Peccato Originali Concepta*

Datace: 18. století / litá mosaz / Výška: 25,8 mm, Šířka: 17,1mm, Váha: 2,4 g.

Líc.: Postava ukřižovaného Krista s hlavou mírně natočenou vpravo, nad svatozáří cedulka s nápisem „INRI“ (*nečitelné*), paže plně propnuté, nohy pokrčené v kolenou a stočené do leva, pod chodidly Adamova lebka

Rub.: Panna Marie neposkvrněného početí, ruce sepnuté na hrudi v modlitebním postoji, hlavu lemuje koróna složená ze sedmi hvězd. Marie stojí na srpku měsíce.

Opis: **BEA[TA MARIA]** v horní části svislého břevna, spodní části **PEC[ATO]/ O[RIGINALI]C[ONCEPTA]**. Procházející horizontálním břevnem: **VIRG[O]- SINE**. Křížek po celém obvodu z obou stran lemován linkou.



Obr. 51K; měř. 1,5:1

soukromá sbírka: Martin Kejzlar

Typ: *Immaculata Conceptio* –?

Datace: 18. století / litá mosaz / Výška: 36,5 mm, Šířka: 16,8mm, Váha: 3,08 g.

Líc.: Postava ukřižovaného Krista s hlavou mírně natočenou vpravo, nad svatozáří cedulka s nápisem „INRI“ (*nečitelné*), paže plně propnuté tvořící Ypsilon, nohy pokrčené v kolenou a stočené do leva, pod chodidly Adamova lebka

Rub.: Panna Marie neposkrvněného početí, ruce sepnuté na hrudi v modlitebním postoji. Marie stojí na srpku měsíce.

Opis: V horní i dolní části svislého břevna nečitelné. Procházející horizontálním břevnem: (při pohledu čelně), vlevo **O.**, vpravo **V.** Křížek po celém obvodu z obou stran lemován linkou. Pozn.: *U tohoto exempláře prozatím nevíme, o jaký přesně typ se jedná.*

Křížky IMMACULATA CONCEPTIO datované do 19. století.

Křížky se kterými se setkáváme ve století 19.tém jsou již na pohled diametrálně odlišné od těch ryze barokních. Použitý materiál na výrobu se nijak nezměnil, jen technologie výroby, a to velmi odlišně. Již nejde o odlévání do forem ale pouze ražením, popřípadě válcováním z tenkých mosazných plechů. Výroba se tak výrazně zjednodušila, ovšem na úkor kvality a výsledného vzhledu výrobku. Při prvním pohledu se tedy dá říci, že vypadá velmi lacině a nijak obzvláště propracovaně. I přes to se však nic nezměnilo ve smyslu uctívání neposkrvněného početí Panny Marie. Vyobrazení Krista je mnohdy velice jednoduché a stroze účelné. Nad hlavou (většinou ale již bez svatozáře) stále zůstává zobrazována cedulka či stuha s nápisem INRI, ten je však zpravidla kvůli velmi malým rozměrům křížku rozdělen na dvojici písmen pod sebou **IN/RI**. Strana s PM již nenese žádné nápisy krom snad jediného a to prvního písmene jména Marie, tedy **M**. Toto písmeno pak zaujímá své místo nad samotnou hlavou Marie, která již nemá vytvořenou korónu z hvězd, kromě dvou zde uvedených exemplářů, Lemování křížku je pro změnu u většiny případů vytvořeno perlovcem. Zajímavostí je v podstatě nový prvek a to, květ Lilie, okvětí se skládá ze šesti okvětních lístků. Květ bílé Lilie je ve své podstatě atribut PM neposkrvněného početí a symbolizuje je tak čistotu a nevinnost bez pokušení. Na křížku zpravidla zabírá své místo u každého zakončení jak svislého tak i vodorovného břevna.



Obr. 52; měř. 1,5:1
soukromá sbírka: Milan Černý

Typ: *Immaculata Conceptio*

Datace: 19. století / ražený mosazný plech/ Výška: 29,1 mm, Šířka: 19,4,4 mm, Váha: 1,2 g.

Líc.: Postava ukřižovaného Krista s hlavou nakloněnou doprava, nad hlavou nápis **IN/RI**, paže plně propnuté, nohy souběžné nepřekřížené mírně pokrčené v kolenou, chodidla vybočená doleva.

Rub.: Panna Marie neposkvrněného početí, ruce sepnuté na hrudi v modlitebním postoji, nad hlavou písmeno **M**. Marie stojí na srpku měsíce, u paty kříže písmeno **W**. Opis: bez opisu. Křížek po celém obvodu z obou stran lemován perlovcem.



Obr. 53; měř. 1,5:1
soukromá sbírka: Milan Černý

Typ: *Immaculata Conceptio*

Datace: 19. století / ražený mosazný plech/ Výška: 27,3 mm, Šířka: 18,4 mm, Váha: 0,93 g.

Líc.: Postava ukřižovaného Krista s hlavou mírně nakloněnou doprava, nad hlavou nápis **IN/RI**, paže velmi výrazně ohnuté v loktech, nohy souběžné mírně stočené vpravo.

Rub.: Panna Marie neposkvrněného početí, ruce sepnuté na hrudi v modlitebním postoji, nad hlavou písmeno **M**. Marie stojí na srpku měsíce, v pravé a levé části vodorovného břevna květ Lilie složený ze šesti lístků, stejně tak i u paty kříže. Opis: bez opisu. Křížek po celém obvodu z obou stran lemován perlovcem. Pozn.: V horní části svislého břevna vytvořen otvor pro zavěšení v místě květu stejného provedení jako na vodorovném břevně a paty kříže.



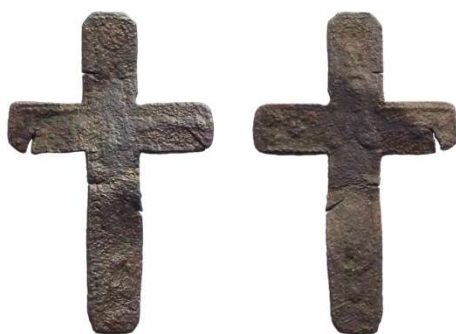
Obr. 54S; měř. 1,5:1
soukromá sbírka: Tomáš sokol

Typ: *Immaculata Conceptio*

Datace: 19. století / ražený mosazný plech/ Výška: 27 mm, Šířka: 17,2 mm, Váha: 0,8 g.

Líc.: Postava ukřižovaného Krista s hlavou mírně nakloněnou doprava, nad hlavou nápis **IN/RI**, paže velmi výrazně ohnuté v loktech, nohy souběžné mírně stočené vpravo.

Rub.: Panna Marie neposkrvněného početí, ruce sepnuté na hrudi v modlitebním postoji, nad hlavou písmeno **M**. Marie stojí na srpku měsíce, v pravé a levé části vodorovného břevna květ Lilie složený ze šesti lístků, stejně tak i u paty kříže. Opis: bez opisu. Křížek po celém obvodu z obou stran lemován perlovcem. Pozn.: V horní části svislého břevna vytvořen otvor pro zavěšení v místě květu stejného provedení jako na vodorovném břevně a paty kříže.



Obr. 55; měř. 1,5:1

soukromá sbírka: Milan Černý

Typ: *Immaculata Conceptio*

Datace: 19. století / ražený mosazný plech/ Výška: 28,7 mm, Šířka: 18 mm, Váha: 0,73 g.

Líc.: Postava ukřižovaného Krista s hlavou nakloněnou doprava, nad hlavou nápis **IN/RI** (*nečitelné*), paže velmi výrazně ohnuté v loktech, nohy souběžné mírně stočené vpravo.

Rub.: Panna Marie neposkrvněného početí, ruce sepnuté na hrudi v modlitebním postoji, nad hlavou písmeno **M**. Marie stojí na srpku měsíce, v pravé a levé části vodorovného břevna květ Lilie složený ze šesti lístků, stejně tak i u paty kříže. Opis: bez opisu. Křížek po celém obvodu z obou stran lemován perlovcem. Pozn.: V horní části svislého břevna vyražen obrys pro otvor pro zavěšení v místě květu stejného provedení jako na vodorovném břevně a paty kříže. Dírka však nebyla vytvořena.



Obr. 56; měř. 1,5:1

soukromá sbírka: Milan Černý

Typ: *Immaculata Conceptio*

Datace: 19. století / ražený mosazný plech/ Výška: 29,8 mm, Šířka: 19,3 mm, Váha: 1,1 g.

Líc.: Postava ukřižovaného Krista s hlavou zpřímá, nad hlavou nápis **IN/RI**, paže zcela propnuté, nohy souběžné nepřekřížené.

Rub.: Panna Marie neposkrvněného početí, ruce sepnuté na hrudi v modlitebním postoji, nad hlavou písmeno **M**. Marie stojí na srpku měsíce, v pravé a levé části vodorovného břevna květ Lilie složený ze šesti lístků, stejně tak i u paty kříže. Opis: bez opisu. Křížek po celém obvodu z obou stran lemován perlovcem. Pozn.: V horní části svislého břevna vytvořen otvor pro zavěšení v místě květu stejného provedení jako na vodorovném břevně a paty kříže.



Obr. 57; měř. 1,5:1
soukromá sbírka: Milan Černý

Typ: *Immaculata Conceptio*

Datace: 19. století / ražený mosazný plech/ Výška: 28,9 mm, Šířka: 19,1 mm, Váha: 0,7 g.

Líc.: Postava ukřižovaného Krista s hlavou zpřímá, nad hlavou nápis **IN/RI**, paže zcela propnuté, nohy souběžné nepřekřížené.

Rub.: Panna Marie neposkvrněného početí, ruce sepnuté na hrudi v modlitebním postoji, nad hlavou písmeno **M**. Marie stojí na srpku měsíce, v pravé a levé části vodorovného břevna květ Lilie složený ze šesti lístků, stejně tak i u paty kříže. Opis: bez opisu. Křížek po celém obvodu z obou stran lemován perlovcem. Pozn.: V horní části svislého břevna vytvořen otvor pro zavěšení v místě květu stejného provedení jako na vodorovném břevně a paty kříže.



Obr. 58; měř. 1,5:1
soukromá sbírka: Milan Černý

Typ: *Immaculata Conceptio*

Datace: 19. století / ražený mosazný plech/ Výška: 25 mm, Šířka: 17,8 mm, Váha: 0,6 g.

Líc.: Postava ukřižovaného Krista s hlavou zpřímá, nad hlavou nápis **IN/RI**(nečitelné), paže zcela propnuté, nohy souběžné nepřekřížené.

Rub.: Panna Marie neposkvrněného početí, ruce sepnuté na hrudi v modlitebním postoji, nad hlavou písmeno **M**. Marie stojí na srpku měsíce, v pravé a levé části vodorovného břevna květ Lilie složený ze šesti lístků, stejně tak i u paty kříže. Opis: bez opisu. Pozn.: V horní části svislého břevna vytvořen otvor pro zavěšení v místě květu, zároveň došlo k odlomení horní části vlivem nepřesnému vytvoření dírky posunem výrazně k jedné straně.



Obr. 59; měř. 1,5:1
soukromá sbírka: Milan Černý

Typ: *Immaculata Conceptio*

Datace: 19. století / ražený mosazný plech/ Výška: 29,6 mm, Šířka: 19,3 mm, Váha: 1,1 g.

Líc.: Postava ukřižovaného Krista s hlavou zpřímá, nad hlavou nápis **IN/RI**, paže zcela propnuté, nohy souběžné nepřekřížené.

Rub.: Panna Marie neposkvrněného početí, ruce sepnuté na hrudi v modlitebním postoji, nad hlavou písmeno **M**. Marie stojí na srpku měsíce, v pravé a levé části vodorovného břevna květ Lilie složený ze šesti lístků, stejně tak i u paty kříže. Opis: bez opisu. Křížek po celém obvodu z obou stran lemován perlovcem. Pozn.: V horní části svislého břevna vytvořen otvor pro zavěšení v místě květu stejného provedení jako na vodorovném břevně, u paty kříže chyba ražby.



Obr. 60S; měř. 1,5:1

soukromá sbírka: Tomáš Sokol

Typ: *Immaculata Conceptio*

Datace: 19. století / ražený mosazný plech/ Výška: 30 mm, Šířka: 20 mm, Váha: 1,3 g.

Líc.: Postava ukřižovaného Krista s hlavou zpřímá, nad hlavou nápis **IN/RI**, paže zcela propnuté, nohy souběžné nepřekřížené.

Rub.: Panna Marie neposkvrněného početí, ruce sepnuté na hrudi v modlitebním postoji, nad hlavou písmeno **M**. Marie stojí na srpku měsíce, v pravé a levé části vodorovného břevna květ Lilie složený ze šesti lístků, stejně tak i u paty kříže. Opis: bez opisu. Křížek po celém obvodu z obou stran lemován perlovcem. Pozn.: Povrch křížku nese stopy postříbření.



Obr. 61K; měř. 1,5:1

soukromá sbírka: Martin Kejzlar

Typ: *Immaculata Conceptio*

Datace: 19. století / ražený mosazný plech/ Výška: 26,8 mm, Šířka: 17,3 mm, Váha: 0,85 g.

Líc.: Postava ukřižovaného Krista s hlavou zpřímá, nad hlavou nápis **IN/RI** (*nečitelné*), paže zcela propnuté, nohy souběžné nepřekřížené.

Rub.: Panna Marie neposkvrněného početí, ruce sepnuté na hrudi v modlitebním postoji, nad hlavou písmeno **M**. Marie stojí na srpku měsíce, v pravé a levé části vodorovného břevna květ Lilie složený ze šesti lístků, stejně tak i u paty kříže. Opis: bez opisu. Křížek po celém obvodu z obou stran lemován perlovcem. Pozn.: Povrch křížku nese stopy postříbření.



Obr. 62; měř. 1,5:1

soukromá sbírka: Milan Černý

Typ: *Immaculata Conceptio*

Datace: 19. století / ražený mosazný plech/ Výška: 30,5 mm, Šířka: 18 mm, Váha: 1 g.

Líc.: Postava ukřižovaného Krista, hlava zpříma obklopena paprskovitou svatozáří, nad hlavou stuha s nápisem **IN/RI**, paže velmi výrazně ohnuté v loktech, nohy souběžné nepřekřížené.

Rub.: Panna Marie neposkvrněného početí, ruce sepnuté na hrudi v modlitebním postoji, nad hlavou písmeno **M**. Marie stojí na srpku měsíce, v pravé a levé části vodorovného břevna květ Lilie složený ze šesti lístků, stejně tak v horní a spodní části svislého břevna. Opis: bez opisu. Křížek po celém obvodu z obou stran lemován perlovcem.



Obr. 63; měř. 1,5:1

soukromá sbírka: Milan Černý

Typ: *Immaculata Conceptio*

Datace: 19. století / ražený mosazný plech/ Výška: 30,7 mm, Šířka: 18,4 mm, Váha: 1,1 g.

Líc.: Postava ukřižovaného Krista, hlava zpříma obklopena paprskovitou svatozáří, nad hlavou stuha s nápisem **IN/RI** (nečitelné), paže velmi výrazně ohnuté v loktech, nohy souběžné nepřekřížené.

Rub.: Panna Marie neposkvrněného početí, hlavu odkopuje svatozář, ruce sepnuté na hrudi v modlitebním postoji, nad hlavou písmeno **M**. V pravé a levé části vodorovného břevna šestilopá hvězda, stejně tak v horní a spodní části svislého břevna. Opis: bez opisu. **Marie v tomto případě nemá pod nohama srpek měsíce.** Křížek po celém obvodu z obou stran lemován perlovcem.



Obr. 64K; měř. 1,5:1
soukromá sbírka: Martin Kejzlar

Typ: *Immaculata Conceptio*

Datace: 19. století / ražený mosazný plech / Výška: 37,2 mm, Šířka: 24,4 mm, Váha: 2,43 g.

Líc.: Postava ukřižovaného Krista s hlavou zpřímá, nad svatozáří nápis **IN/RI**, paže plně propnuté, nohy souběžné nepřekřížené.

Rub.: Panna Marie neposkvrněného početí, ruce sepnuté na hrudi v modlitebním postoji. Marie stojí na srpku měsíce. Opis: bez opisu. Křížek po celém obvodu z obou stran lemován perlovcem.



Obr. 65K; měř. 1,5:1
soukromá sbírka: Martin Kejzlar

Typ: *Immaculata Conceptio*

Datace: 19. století / ražený mosazný plech / Výška: 27,8 mm, Šířka: 18, mm, Váha: 1,08 g.

Líc.: Postava ukřižovaného Krista s hlavou mírně otočenou vlevo nad hlavou nápis **IN/RI**, paže plně propnuté, nohy souběžné nepřekřížené, kolena zlehka stočená k pravé straně. Křížek po celém obvodu lemován perlovcem.

Rub.: Panna Marie neposkvrněného početí, ruce sepnuté na hrudi v modlitebním postoji. V levé a pravé části vodorovného břevna a ve spodní části svislého břevna květ Lilie složený ze šesti lístků. Marie stojí na srpku měsíce. Opis: **M** v horní části svislého břevna. Křížek po celém obvodu lemován čárkovanou linkou.



Obr. 66S; měř. 1,5:1
soukromá sbírka: Tomáš Sokol

Typ: *Immaculata Conceptio*

Datace: 19. století / ražený mosazný plech / Výška: 29 mm, Šířka: 18,1 mm, Váha: 2,1 g.

Líc.: Postava ukřižovaného Krista s hlavou mírně zakloněnou a pootočenou vlevo, nad hlavou nápis IN/RI (*nečitelné*) paže výrazně ohnuté v loktech, nohy souběžné nepřekřížené, kolena zlehka stočená k pravé straně.

Rub.: Panna Marie neposkvrněného početí, ruce sepnuté na hrudi v modlitebním postoji, hlavu lemuje koróna složená z pěti ? hvězd. Marie stojí na srpku měsíce. Opis: bez opisu. Křížek po celém obvodu z obou stran lemován linkou.



Obr. 67; měř. 1,5:1

soukromá sbírka: Milan Černý

Typ: *Immaculata Conceptio*

Datace: 19. století / ražený mosazný plech / Výška: 28,3 mm, Šířka: 17,5 mm, Váha: 2 g.

Líc.: Postava ukřižovaného Krista s hlavou mírně zakloněnou a pootočenou vlevo, nad hlavou nápis IN/RI (*nečitelné*) paže výrazně ohnuté v loktech, nohy souběžné nepřekřížené, kolena zlehka stočená k pravé straně.

Rub.: Panna Marie neposkvrněného početí, ruce sepnuté na hrudi v modlitebním postoji, hlavu lemuje koróna složená z pěti ? hvězd. Marie stojí na srpku měsíce. Opis: bez opisu. Křížek po celém obvodu z obou stran lemován linkou. Pozn.: *Celý povrch křížku silně zasažen korozí, celý reliéf je stěží viditelný.*



Obr. 68T; měř. 1,5:1

soukromá sbírka: František Tuček

Typ: *Immaculata Conceptio*

Datace: 19. století / ražený mosazný plech / Výška: 29 mm, Šířka: 20, mm, Váha: 1,1 g.

Líc.: Postava ukřižovaného Krista s hlavou zpříma, nad hlavou nápis **IN/RI** paže plně propnuté, nohy souběžné nepřekřížené. U paty kříže šesticípá hvězda. Křížek po celém obvodu lemován perlovcem.

Rub.: Panna Marie neposkvrněného početí, ruce sepnuté na hrudi v modlitebním postoji. V levé a pravé části vodorovného břevna a ve spodní části svislého břevna tři šesticípé hvězdy tvořící trojúhelník. Marie stojí na srpku měsíce. Opis: **M** v horní části svislého břevna. Křížek po celém obvodu z obou stran lemován perlovcem.



Obr. 69; měř. 1,5:1
soukromá sbírka: Milan Černý

Typ: *Immaculata Conceptio*

Datace: 19. století / ražený mosazný plech / Výška: 29 mm, Šířka: 19,1 mm, Váha: 1,1 g.

Líc.: Postava ukřižovaného Krista s hlavou zpříma, nad paprskovitou svatozáří nápis IN/RI (*uprostřed dírka na zavěšení, viditelné pouze písmeno R*) paže plně propnuté, nohy souběžné nepřekřížené. U paty kříže Adamova lebka. Křížek po celém obvodu z obou stran lemován perlovcem.

Rub.: Panna Marie neposkrvněného početí, ruce sepnuté na hrudi v modlitebním postoji. V levé a pravé části vodorovného břevna čtyři šesticípé hvězdy, v horní a spodní části svislého břevna dvě šesticípé hvězdy (v oblasti otvoru pro zavěšení patrná další hvězda (*je tedy pravděpodobné, že i zde byl půdně shluk čtyř hvězd*)). **Marie v tomto případě nemá pod nohama srpek měsíce.** Opis: bez opisu. Křížek po celém obvodu z obou stran lemován perlovcem.

Přehled křížků IMMACULATA CONCEPTIO převzatý ze Španělských stránek.¹

¹ <http://www.cruces-medallas.com/t10631-recopilacion-de-cruces-pectorales-con-relieves-de-la-inmaculada-concepcion-siglos-xvii-al-xix?fbclid=IwAR2cATmMQb07wnZkTevMaYmHsdvzm12Av0zggqsFBRFc8Dw1JS0zQPapYQ>

CRUCES PECTORALES con relieves de la INMACULADA CONCEPCIÓN.

Siglos XVII al XIX ©

Por *Teresa Aymamí, Javier Valcárcel¹ y Equipo CyM*

Con motivo de la Festividad de la Inmaculada Concepción del 2015, hemos querido realizar esta pequeña recopilación de las *Cruces Pectorales* mostradas en el Foro (CyM)², cuyo hilo conductor reside en la presencia de un elemento icónico relativo a la *Inmaculada Concepción*, imagen que normalmente se representaba en el reverso de las mismas.

En los albores del siglo XVII, la imagen de la Inmaculada Concepción ya estaba consolidada en el arte, a partir de los prototipos de la *Tota pulchra, Ipsa y Mulier Amicta Sole*: Largos cabellos cubren sus espaldas, junta sus manos para adorar; aplasta con sus pies una serpiente, dragón o basilisco y como Mujer Apocalíptica, la Virgen aparece vestida de Sol, en su cabeza una corona de doce estrellas, y bajo sus pies el creciente lunar. Sin embargo, los elementos

apocalípticos fueron tomados para la representación de otras imágenes de la Virgen (Stratton 1989), como la Madonna de la Humildad, dónde la Virgen sedente sostiene a Cristo niño, la Virgen de los Ángeles o bien en España la Virgen de la Asunción que en algunos casos pueden dificultar su correcta atribución (García Mahiques 1995).

¹ Javier Valcárcel, fundador de CyM, a la par que experto en la catalogación de Cruces y Crucifijos.

² Los casi 50 crucifijos, han sido aportados por: Conubaria, Corsini, Damián Báez, Fibula, FSV, Gradivo, Insvlano, J. Miguel, Julius, Loa003, Man, Nes, Ninom, Oloramoho, Pondus, Rgude y Tesayma. Gracias por vuestra participación.

RECOPIACIÓN CRUCES Siglo XVII

1.- Serie Crucifijo pectoral bifaz pezuelado con querubines

1.1.- Inmaculada Concepción



Fig. 1.01 escala 2:1

Crucifijo bifaz pezuelado con querubines. S. XVII. Bronce. 34 x 30 mm

Anv.: Crucificado con Cristo robusto.

Rev.: *Inmaculada Concepción -Coronación*. Virgen María estante, aureolada, une sus manos ante el pecho en actitud orante y descansa sus pies sobre un creciente lunar cóncavo. Irradiada por el Espíritu Santo en forma de paloma. En el brazo horizontal, dos ángeles mancebos en vuelo que debían sostener una corona. Extremos rematados con cabezas de querubines y pezuelos.

Tipología: Cruz latina pezuelada. Ref.: Pec001/S-XVII



Fig. 1.02 escala 2:1

Crucifijo bifaz pezuelado con querubines. S. XVII. Bronce. 34 x 30 mm

Anv.: Crucificado con Cristo robusto.

Rev.: *Inmaculada Concepción -Coronación*. Virgen María de pie sobre creciente lunar, nimbada y de perfil a dcha. Con las manos unidas sobre el pecho en actitud de oración. Sobre su cabeza, dos ángeles mancebos depositan una corona real. Sobre ella, en alto, el Espíritu Santo en forma de paloma. Brazos de la cruz rematados con cabezas de querubines y pezuelos.

Tipología: Cruz latina pezuelada. Ref.: Pec009/S-XVII



Fig. 1.03 escala 2:1

Crucifijo bifaz con pezuelos . S.XVII. Bronce. 27,0 x 21,5 mm

Anv.: Crucificado con brazos estirados.

Rev.: *Inmaculada Concepción-Coronación*. Virgen María de pie, sobre creciente lunar. Dos ángeles mancebos sostienen una corona sobre su cabeza. En la parte superior el Espíritu Santo en forma de paloma radiada. Brazos de la cruz rematados con cabezas de querubines y pezuelos.

Tipología: Cruz latina pezuelada. Ref.: Pec044/S-XVII

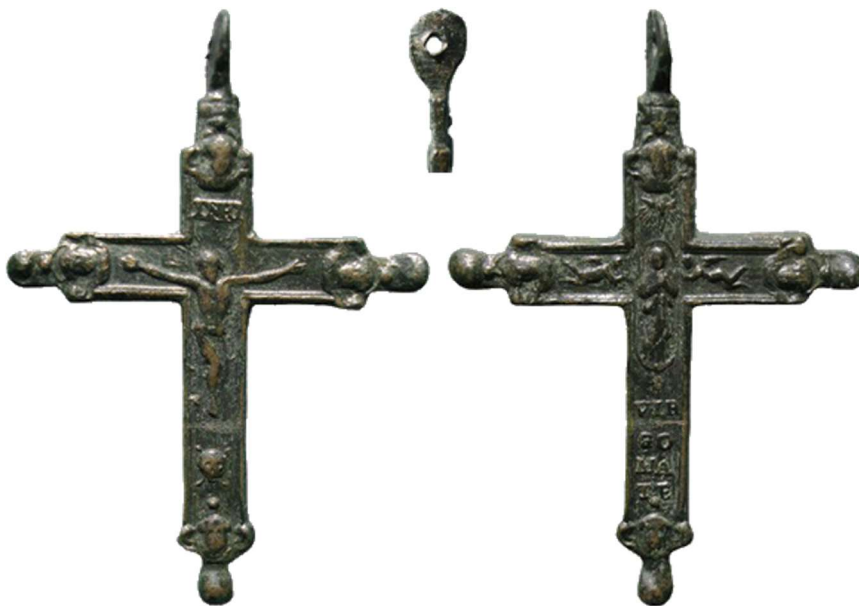


Fig. 1.04 escala 2:1

Crucifijo bifaz pezuelado con querubines. Bronce. 39,5 x 29,0 mm

Anv.: Crucificado con Cristo robusto.

Rev.: *Inmaculada Concepción*. Virgen María de pie, frontal, sobre creciente lunar, con las manos unidas sobre el pecho en actitud orante, con halo circular. junto a dos ángeles mancebos situados en el brazo horizontal de la cruz. Centrado en el palo superior la figura del Espíritu Santo en forma de paloma explayada y radiante. En el brazo vertical la leyenda: **VIR/ GO/ MA/ TE[R]**. Extremos rematados con cabezas de querubines y pezuelos.

Tipología: Cruz latina pezuelada. Ref. Pec025/S-XVII



Fig. 1.05 escala 2:1

Crucifijo bifaz con pezuelos. S.XVII. Bronce. 43,0 x 33,0 mm

Anv.: Crucificado con Cristo de brazos estirados.

Rev.: *Inmaculada Concepción*, coronada, con las manos juntas sobre el pecho, sobre creciente lunar. Extremos de la cruz rematados con querubines. Perímetro perlado. Leyenda: En el brazo horizontal: **CONC[EPTA]/ SINE**. En el brazo vertical inferior : **PECC[ATO] . ORIG[INALE]**

Tipología: Cruz latina pezuelada. Ref. Pec045/S-XVII



Fig. 1.06 escala 2:1

Crucifijo bifaz con querubines. S. XVII. Bronce. 38,7 x 29,0 mm

Anv.: Crucificado con Cristo robusto y calavera con tibias cruzadas.

Rev.: *Inmaculada Concepción-Coronación*. Virgen María con las manos juntas sobre el pecho en actitud de oración, sobre querubín. En el brazo horizontal dos ángeles sostienen una corona, que apoyan sobre la cabeza de la Virgen. Centrado el Espíritu Santo en forma de paloma radiada. Extremos rematados con cabezas de querubines, ausencia de pezuelos.

Tipología: Cruz latina. Ref. Pec046/S-XVII



Fig. 1.07 escala 2:1

Crucifijo bifaz. S. XVII. Bronce. 26,5 x 23,7 mm

Anv.: Crucificado

Rev.: *Inmaculada Concepción -Coronación*. Virgen María estante con las manos juntas recogidas a dcha. , flanqueada por dos ángeles que sostienen una corona sobre su cabeza. En la parte superior el Espíritu Santo en forma de paloma.

Tipología cruz latina. Ref. Pec049/S-XVII

1.2.-Prototipo Virgen con Niño



Fig. 1.08 escala 2:1

Crucifijo bifaz con pezuolos . S. XVII. Bronce . 32,7 x 28,0 mm

Anv.: Crucificado

Rev.: Virgen María estante con el Niño Jesús en su brazo izq., ambos coronados, descansa sobre creciente lunar, con ambos ángeles orantes a su lado en el brazo horizontal de la cruz. Calavera con tibias cruzadas en la parte inferior. Extremos rematados con cabezas de querubín. Perímetro perlado. Leyenda: **VIR/GO/ MAT[E]/ R**

Tipología: Cruz latina pezuelada. Ref.: Pec014/S-XVII

Nota: La imagen de la Virgen con el Niño sobre creciente lunar, fue adoptada por los dominicos para la representación de la Virgen del Rosario en el quinientos y seiscientos, si bien solían acompañarla algunos símbolos distintivos.



Fig. 1.09 escala 2:1

Crucifijo bifaz pezuelado con querubines. S-XVII. Bronce. 50 mm

Anv. : Cristo difunto, brazos por encima de la horizontal, halo en disco macizo, titulus INRI y calavera con las tibias cruzadas. Extremos rematados con querubines y perímetro perlado.

Rev.: Virgen con niño. Virgen María coronada, con el Niño Jesús en sus brazo izquierdo, sobre creciente lunar entre dos ángeles mancebos en vuelo, situados simétricamente a ambos lados del *patibulum*. Sobre la Virgen, el Espíritu santo en forma de paloma radiante. Calavera con tibias cruzadas en la parte inferior del *palus* o *stipes*. Extremos rematados con querubines. Perímetro perlado.

Leyenda: **VIR/ GO/ MAT[E]/ R**

Tipología, cruz latina pezuelada. Ref. Pec050/S-XVII



Fig. 1.10 escala 2:1

Crucifijo bifaz con pezuelos. S. XVII. Bronce sobredorado. 32,7 x 28,0 mm

Anv.: Crucificado

Rev.: Virgen María coronada con el Niño Jesús en sus brazos. Descansa sobre creciente lunar con los picos hacia arriba. Dos ángeles situados simétricamente a ambos lados. Centrada, la paloma del Espíritu Santo. Extremos

rematados con querubines.

Tipología. Cruz latina pezuelada. Ref.: Pec024/S-XVII



Fig. 1.11 escala 2:1

Crucifijo bifaz con pezuelos. S.XVII. Bronce. 40 x -

Anv.: Crucificado

Rev.: Virgen María con el Niño Jesús en sus brazos sobre creciente lunar cóncavo. En alto, dos ángeles se disponen a coronar a la Madre de Dios, mientras recibe la luz del Espíritu Santo en forma de paloma. Extremos rematados con querubines. Perímetro perlado.

Tipología: Cruz latina pezuelada. Ref. : Pec040/S-XVII



Fig. 1.12 escala 2:1

Crucifijo bifaz con pezuelos. S. XVII. Bronce. 23,8 x 15,4 mm

Anv.: Crucificado. En la parte inferior la leyenda: **ROMA**.

Rev.: Virgen con el Niño Jesús a su derecha, sobre creciente lunar.

Tipología: Cruz latina pezuelada. Ref. Pec048/S-XVII

2.- *Serie e*Crucifijo bifaz con pezuelos



Fig. 2.01 escala 2:1

Crucifijo bifaz con pezuolos. S. XVII. Bronce. 24,0 x 17,1 mm

Anv.: Crucificado con Cristo sangrante en manos y pies.

Rev.: *Inmaculada Concepción*. Virgen María coronada, con las manos juntas sobre el pecho en actitud de orar, sobre creciente lunar cóncavo. Sobre el travesaño de la cruz, IHS, monograma de Jesús o Nomina Sacra, flanqueado por dos ángeles mancebos adoradores y superado por imagen frontal del Niño Jesús portando cruz latina en la mano derecha y orbe en la izquierda. Posiblemente inspirada en algunos de los grabados de los hermanos Wierix.

Tipología: Cruz latina con pezuolos. Ref.: Pec015/S-XVII

3.-Serie cruz pectoral bifaz cilíndrica con pezuolos



Fig. 3.01 escala 1:1

Crucifijo cilíndrico bifaz. S. XVII. Bronce. 77,7 X 40,4 mm

Anv.: Crucificado

Rev.: *Inmaculada Concepción*. Por debajo del crucero, imagen frontal estante, de medio bulto, de la Inmaculada Concepción sobre creciente lunar cóncavo, con las manos unidas sobre el pecho en actitud de oración, posibles restos de corona sobre su cabeza.

Tipología: Cruz latina cilíndrica. Ref.: Pec011/S-XVII



Fig. 3.02 escala 2:1

Crucifijo cilíndrico bifaz con pezuolos. S. XVII. Bronce. 40X 25 mm

Anv.: Crucificado con calavera.

Rev.: *Inmaculada Concepción*. En el crucero imagen estante de medio bulto de la Inmaculada Concepción, con las manos unidas sobre el pecho en actitud orante, sobre creciente lunar con los vértices hacia arriba. No se aprecia corona.

Tipología: Cruz latina sección cilíndrica. Ref.: Pec022/S-XVII



Fig. 3.03 escala 1:1

Crucifijo cilíndrico bifaz. S. XVII. Bronce. 45,0 x 29,3 mm

Anv.: Crucificado en "S"

Rev.: *Inmaculada Concepción*. Ligeramente por debajo del crucero, imagen estante frontal de medio bulto de la Inmaculada Concepción, con las manos unidas sobre el pecho en actitud orante, sobre creciente lunar con las puntas hacia arriba.

Tipología: Cruz latina de cuerpo cilíndrico. Ref.:Pec023/S-XVII

4.- Serie Cruz pectoral bifaz remachada



Fig. 4.01 escala 1:1

Crucifijo pectoral bifaz remachado. S. XVII. Bronce. 57 x 38 mm

A: Crucificado con manos muy pronunciadas.

R: *Inmaculada Concepción*. Bajo la cartela y ocupando todo el brazo horizontal superior, imagen de medio bulto frontal de la Inmaculada Concepción, con las manos unidas ante el pecho en actitud orante, descansando sus pies sobre creciente lunar cóncavo.

Tipología: Cruz latina. Ref.: Pec021/S-XVII



Fig. 4.02 escala 1:1

Crucifijo pectoral bifaz remachado con IIRI pezuelado. S. XVII. Bronce. 67 x 46 mm.

Anv.: Crucificado con cartela IIRI

Rev. *Inmaculada Concepción*. : Ligeramente por debajo del crucero, imagen coronada y estante de medio bulto de la Inmaculada Concepción con las manos juntas sobre el pecho en actitud orante, descansando sobre creciente lunar con las puntas hacia arriba.

Tipología: Cruz latina. Ref.: Pec026/S-XVII



Fig. 4.03 escala 1:1

Crucifijo bifaz. S. XVII. Bronce. 59,0 x 34,7 mm

Anv.: Crucificado con el título INRI

Rev.: *Inmaculada Concepción*, coronada y estante, con las manos juntas sobre el pecho en actitud orante, sobre creciente lunar con las puntas hacia arriba.

Tipología: Cruz latina. Ref. Pec047 / S-XVII



Fig. 4.04 escala 1:1

Crucifijo pectoral bifaz remachado. S. XVII. Bronce. 106,0 x 62,3 mm

Anv.: Crucificado con título INRI, a los pies de Cristo, figura frontal de la *Inmaculada Concepción*, con largos cabellos, manos juntas sobre el pecho en actitud orante y sobre creciente lunar con los picos hacia arriba. Debajo calavera con tibias cruzadas.

Rev.: Liso remachado.

Tipología: Cruz latina. Ref.: Pec036/S-XVII



Fig. 4.05 escala 1:1

Crucifijo bifaz remachado. S. XVII. Bronce. 53,16 x 45,35 mm

Anv.: Crucificado sobre cruz incompleta.

Rev.: *Inmaculada Concepción*. Desde el crucero, figura estante, frontal de la Inmaculada Concepción con las manos juntas sobre el pecho en actitud orante descansando sobre el creciente lunar. Soporte de la cruz con cincelado lineal y aspado.

Tipología: Cruz latina. Ref.: Pec008/S-XVII

4.1.- Sin remaches



Fig. 4.06 escala 2:1

Crucifijo pectoral bifaz sin remachar. S.XVII. Bronce. 36,0 x 21,2 mm

Anv.: Crucificado.

Rev.: *Inmaculada Concepción*. Ligeramente por debajo del crucero, imagen muy esbozada, de la Inmaculada Concepción estante, con las manos juntas sobre el pecho en actitud orante, sobre creciente lunar con las puntas hacia arriba.

Tipología: Cruz latina. Ref.: Pec018/S-XVII



Fig. 4.07 escala 1:1

Crucifijo bifaz pectoral. S.XVII. Bronce. 56,1 x 41,8 mm

Anv.: Crucificado con brazos rectos.

Rev.: *Inmaculada Concepción*. Sobre el crucero, imagen de la Inmaculada Concepción, estante, coronada y con las manos juntas sobre su pecho, ligeramente a izq., en actitud orante, sobre creciente lunar.

Tipología: Cruz latina. Ref.: Pec043/S-XVII

5.- Cruz relicario de Caravaca



Fig. 5.01 escala 1:1

Cruz relicario de Caravaca. S. XVII. Bronce. 67,5 x 33,5 mm

Anv.: Crucificado con Cristo de tres clavos en "S".

Rev.: *Inmaculada Concepción*. En el enmedio de la cruz de brazos dobles, hechura de Nuestra Señora o Inmaculada Concepción con las manos juntas sobre el pecho en actitud de oración, con media luna a sus pies.

Tipología: Cruz patriarcal doble. Ref.: Pec037/S-XVII

6.- Miscelánea



Fig. 6.01 escala 1:1

Cruz de la Madre Luisa de la Ascensión. S. XVII. Bronce. 99,3 x 64,5 mm

Anv.: SS. Sacramento en óvalo central. Inscripción: INRI AL(AB)ADO SE(AE) L S, TISSIMO SACRA(ME)NTO, Y (MA)R, S, M CONZEVI(DA) SIN, P, DO ORIXIN(AL).

Rev.: Imagen ovalada de la Inmaculada Concepción en mandorla radiada, con halo de siete estrellas, sobre creciente lunar y orla de cordón de nudos. Inscripción: IHS YNDIGNA SOROR LVISA (DE) LA ASZENSION ESCLAVA DE MI DVLZISIMO JESUS (MA)R

Tipología: Cruz latina. Ref.: Pec029/S-XVII



Fig. 6.02 escala 2:1

Crucifijo bifaz aire colonial. S. XVII. Bronce. 25,1 x 14,3 mm

Anv.: Crucificado

Rev.: Virgen Maria Orante , rodeada de seis estrellas de cinco puntas .Cordoncillo perimetral.

Tipología: Cruz latina. Ref.: Pec012/S-XVII



Fig. 7.01 escala 1:1

Cruz bifaz cilíndrica ébano y plata. S. XVII. 110 x 70 mm

Anv.: Crucificado

Rev.: Virgen María coronada y con las manos unidas en actitud de oración, a sus pies querubín. Se aprecian los engastes del crucificado y calavera del anverso.

Tipología: Cruz latina de brazos cilíndricos en ébano, extremos de plata a martillo. Ref.: :Ros001/ S-XVII

RECOPIACIÓN CRUCES Siglo XVIII

8.-Serie cruz bifaz *VIRGO IMMACULATA*

8.1.-*Vitam præstam puram*



Fig. 8.01 escala 2:1

Cruz bifaz. S. XVIII. Bronce. 27 x19 mm

Anv.: Crucificado con halo radial y calavera en los pies

Rev.: Inmaculada Concepción estante, manos juntas sobre el pecho en actitud orante, con aureola de estrellas sobre su cabeza, descansando sobre creciente lunar cóncavo. Inscripción **VIR[GO] /IMM[ACULATA]** en el palo superior.

En el brazo horizontal: **VITAM- PRAESTAM**. En el palo inferior **PURAM**.

Tipología: Cruz latina Ref.: Pec010/S-XVIII



Fig. 8.02 escala 2:1

Cruz bifaz. S. XVIII. Bronce. 35 x 24 mm

Anv.: Crucificado con halo radial y calavera en los pies

Rev.: Inmaculada Concepción estante, manos juntas sobre el pecho en actitud orante, con aureola de estrellas sobre su cabeza, descansando sobre creciente lunar cóncavo. Inscripción **VIR[GO] /IMM[ACULATA]** en el palo superior.

En el brazo horizontal: **VITAM- PRAESTAM**. En el palo inferior **PURAM**.

Tipología: Cruz latina Ref.: Pec024/S-XVIII

8.2.- *Maria Mater Gratiae*



Fig. 8.03 escala 2:1

Cruz bifaz. S. XVIII. Bronce. 25 x 18 mm

Anv.: Crucificado, INRI y calavera en los pies

Rev.: Inmaculada Concepción estante, cabeza inclinada a dcha., manos juntas sobre el pecho en actitud orante, con aureola de estrellas sobre su cabeza, descansando sobre creciente lunar cóncavo. Inscripción **VIR[GO]**

/IMM[ACULATA] en el palo superior. En el brazo horizontal: **MAR[IA]. MAT[ER]**. En el palo inferior **GRA/ TIA[E]**.
Tipología: Cruz latina Ref.: Pec015/S-XVIII



Fig. 8.04 escala 2:1

Cruz bifaz. S. XVIII. Bronce. 27,0 x 18,7 mm

Anv.: Crucificado, INRI y calavera en los pies

Rev.: Inmaculada Concepción estante, cabeza inclinada a dcha., manos juntas sobre el pecho en actitud orante, con aureola de estrellas sobre su cabeza, descansando sobre creciente lunar cóncavo. Inscripción **VIR[GO]**

/IMM[ACULATA] en el palo superior. En el brazo horizontal: **MAR[IA]. MAT[ER]**. En el palo inferior **GRATIA[E]**.

Tipología: Cruz latina Ref.: Pec029/S-XVIII



Fig. 8.05 escala 2:1

Cruz bifaz. S. XVIII. Bronce. 25 x 18 mm

Anv.: Crucificado con halo radiante, INRI y calavera en los pies

Rev.: Inmaculada Concepción estante, cabeza inclinada a dcha., manos juntas sobre el pecho en actitud orante, con aureola de estrellas sobre su cabeza, descansando sobre creciente lunar cóncavo. Inscripción **V[IRGO] .**

I[MMACULATA] en el palo superior. En el brazo horizontal: **MARIA. MATER**. En el palo inferior **GRA /TI[AE]**.

Tipología: Cruz latina Ref.: C.

9- Serie cruz bifaz BEATA MARIA

9.1.- Virgo Sine Peccato Originali Concepta



Fig.9.01escala 2:1

Cruz bifaz. S. XVIII. Bronce. 30 x 18 mm

Anv.: Crucificado, INRI y calavera en los pies

Rev.: Inmaculada Concepción estante, frontal con las manos juntas sobre el pecho en actitud orante, aureolada con estrellas sobre su cabeza, descansando sobre creciente lunar cóncavo. Inscripción **B[EATA MARIA]** en el palo superior / **VIRGO - S[INE] . PEC[CATO]** en el brazo horizontal . **OR[IGINALI] / C[ONCEPTA SIT]** en el palo inferior.

Tipología: Cruz latina Ref.: Pec002/S-XVIII



Fig. 9.02 escala 2:1

Cruz bifaz. S. XVIII. Bronce. 31 x 17,3 mm

Anv.: Crucificado con halo radiante, INRI y calavera en los pies

Rev.: Inmaculada Concepción estante, frontal con las manos juntas sobre el pecho en actitud orante, aureolada con siete estrellas sobre su cabeza, descansando sobre creciente lunar cóncavo. Inscripción **B[EATA MARIA]** en el palo superior / **VIRGO - S[INE] . PEC[CATO]** en el brazo horizontal y en el palo inferior: **OR[IGINALI] / C[ONCEPTA SIT]** .

Tipología: Cruz latina Ref.: E.

10.- *Serie cruz bifaz Inmaculada Concepción-Coronación*



Fig. 10.01 escala 2:1

Cruz bifaz. S. XVIII. Bronce. 44,2 x 25,7 mm

Anv.: Crucificado, INRI y calavera en los pies.

Rev.: Inmaculada Concepción estante, frontal con las manos juntas sobre el pecho en actitud orante, sobre creciente lunar cóncavo. En el brzo horizontal , dos ángeles en vuelo sostienen una corona, Sobre ellos la paloma radiada del Espíritu Santo.

Tipología: Cruz latina con remate inferior trapezoidal. Ref.: Pec016/S-XVIII



Fig. 10.02 escala 2:1

Cruz bifaz. S. XVIII. Bronce. 50,2 x 30,0 mm mm

Anv.: Crucificado, INRI y calavera en los pies.

Rev.: Inmaculada Concepción estante, frontal con las manos juntas sobre el pecho en actitud orante, sobre creciente lunar cóncavo. En el brazo horizontal , dos ángeles en vuelo sostienen una corona, Sobre ellos la paloma radiada del Espíritu Santo.

Tipología: Cruz latina con con base patada tipo piramidal. Ref.: Pec028/S-XVIII

11.- Serie cruz bifaz LO SAN SAGRAMEN



Fig. 11.01 escala 2:1

Cruz bifaz. S. XVIII. Bronce. 46 x 30 mm

Anv.: Crucificado de cuatro clavos, INRI, sol, luna y *Arma Christi* , a los pies Mater Dolorosa.

Rev.: Inmaculada Concepción estante, frontal con las manos juntas sobre el pecho en actitud orante, sobre creciente lunar cóncavo en la parte inferior del palo vertical, mientras la parte superior se halla ocupada por una custodia de sol. En el brazo leyenda: **LO SAN - SAGRAMEN.**

Tipología: Cruz latina. Ref.: Fsv



Fig. 11.02

Cruz bifaz. S. XVIII. Bronce. -

Anv.: Crucificado de cuatro clavos, INRI, sol, luna y *Arma Christi* , a los pies Mater Dolorosa.

Rev.: Inmaculada Concepción estante, frontal con las manos juntas sobre el pecho en actitud orante, sobre creciente lunar cóncavo en la parte inferior del palo vertical, mientras la parte superior se halla ocupada por una custodia de sol. En el brazo leyenda: **LO SAN - SAGREMEN.**

Tipología: Cruz latina. Ref.: Pec007/ S-XVIII



Fig. 11.03 escala 2:1

Cruz bifaz . S. XVIII. Plata. 45 x 30 mm

Anv.: Crucificado de cuatro clavos, INRI, sol, luna y *Arma Christi* , a los pies Mater Dolorosa.

Rev.: Inmaculada Concepción estante, frontal con las manos juntas sobre el pecho en actitud orante, sobre creciente lunar cóncavo en la parte inferior del palo vertical, mientras la parte superior se halla ocupada por una custodia de sol. En el brazo leyenda: **LO SAN - SAGRAMEN.**

Tipología: Cruz latina. Ref.: Pec009/ S-XVIII

12.- Cruz bifaz de Carava S-XVIII



Fig. 12.01 escala 2:1

Cruz relicario de Caravaca. S. XVIII. Bronce. 36,5 x 19,3 mm

Anv.: Cruz de brazos dobles y palo. Los remates terminan en silueta de granada abierta. Hechura de Cristo colgante.

Rev.: Inmaculada Concepción. En el medio, hechura de Nuestra Señora o Inmaculada Concepción con las manos juntas sobre el pecho en actitud de oración, sobre creciente lunar cóncavo.

Tipología: Cruz patriarcal doble. Ref.: Pec030/S-XVIII



Fig. 12.02 escala 1:1

Cruz bifaz de Caravaca. S. XVIII. Bronce. 66 x 33 mm

Anv.: Cruz de brazos dobles y palo. Cristo de brazos rectos

Rev.: Inmaculada Concepción sobre creciente lunar, en medio de ambos brazos.

Tipología: Cruz patriarcal. Ref.: Pec012/S-XVIII



Fig. 12.03 escala 2:1

Cruz bifaz de Caravaca. S. XVIII. Bronce. 32,3 x 15,4 mm (con asa)

Anv.: Cruz de brazos dobles y palo. Cristo de brazos rectos.

Rev.: Inmaculada Concepción con las manos unidas sobre el pecho, en actitud orante, sobre creciente lunar con las puntas hacia arriba.

Tipología: Cruz patriarcal. Ref.: Pec031/S-XVIII



Fig. 12.04 escala 2:1

Cruz bifaz de Caravaca. S. XVIII. Bronce. 28,5 x 17,0 mm

Anv.: Cruz bifaz de brazos dobles y palo. Cristo de brazos estirados, INRI y Calavera. En el brazo mayor, leyenda: **SALVATOR**. En el palo inferior, leyenda: **MVN[DI]**

Rev.: Inmaculada Concepción con las manos unidas sobre el pecho, en actitud orante, sobre creciente lunar con las puntas hacia arriba. En el brazo menor, leyenda: **IE-SV**. En el brazo mayor, leyenda: **MA-RIA**. En el palo inferior, leyenda: **MISER[ERE NOBIS]**.

Tipología: Cruz patriarcal. Ref.: Pec031/S-XVIII

**SOUBOR KŘÍŽKŮ ZE ZANIKLÉHO HŘBITOVA PŘI KOSTELU SV. JANA V OBOŘE (PRAHA – MALÁ STRANA) II.
Speciální kříže.**

Autorů : PhDr. Martin Omelka, Mgr. Otakara Řebounová a Mgr. Věra Šlancarová

6. Immaculata Conceptio (Skupina 33, 34 a 42 – č. 406c)

Osm křížových závěsků (č. 123, 272, 293, 334a, 503, 568a, 642a, 879) této skupiny spojuje jednak podobné formální provedení, jednak shodná symbolika znázorněných motivů. Jde o drobné křížky latinského tvaru odlévané z mosazi, opatřené nad horní hranou svíslého břevna příčným litým ouškem. Výzdobu, tvoří u všech exemplářů na lícové straně reliéfní zobrazení ukřižovaného Ježíše Krista s Adamovou lebkou na patě kříže, na rubové straně zobrazení Panny Marie. Postava Marie je zde zobrazována v dlouhém oděvu s plachetkou, svatozáří tvořenou zpravidla sedmi hvězdami, rozprostřenými v kruhu kolem její hlavy, a s rukama sepnutými v modlitebním gestu. Pod nohama Marie, s výjimkou č. 123, kde kvůli poškození spodního reliéfu vidět, je zřetelný srpek měsíce. Znázornění odpovídá ikonografickému typu Panny Marie Immaculaty – Panny Marie neposkrvněné prvotním hříchem. Vzhledem k odlišnostem, spočívajícím především v provedení zobrazených motivů, nebo v délce či dokonce charakteru nápisu, který postavu Immaculaty doplňuje, byly nalezené přívěsky rozděleny do dvou základních skupin – sk. 33 a 34.⁷⁶ Pro exempláře č. 272, 293, 503, 568a (sk. 33; obr. 9) je typicky nápis VIRG IMM (popř. VIR IMM nebo VIR IM) v horní části svíslého břevna a věta VITAM PRAESTA PVRAM, jejíž jednotlivé části obklopují postavu Immaculaty zprava i zleva na příčném břevnu a dole, na patě kříže (viz nejlépe u č. 293). Na exemplářích bývají tato slova provedena v různě zkráceném tvaru.⁷⁷ Spojení Vitam praesta puram je součástí prvního řádku 6. verše latinského hymnu římského breviáře „*Ave Maria Stella*“⁷⁸. Křížové přívěsky s tímto nápisem a formy řadí S. Fassbinder⁷⁹ ve své monografii k závěškům, které označuje právě podle uvedených slov jako „*Vitam–Praesta–Kreuz*“. Jejich rozšíření dává do souvislosti s rozkvětem kultu Immaculaty, nicméně jasné nábožensko-historické pozadí křížků s tímto motivem nedokáže vysvětlit (Fassbinder 2003, 267).

O dogma neposkrvněného početí Panny Marie vedli teologové spory od antiky po novověk. Dominikáni se k této tezi stavěli negativně, zatímco jezuité z Neposkrvněného početí „*vytvořili určitý ideotyp, využívány v protireformační ideologii*“ (Royt 2006, 191).⁸⁰ V 17. století se kult Immaculaty silně rozšířil. V roce 1647 se stala patronkou arcivévodství Rakouska a začala přibývat Immaculátě zasvěcená poutní místa. V druhé polovině 17. století se zobrazení Immaculaty konstituovalo také jako malířský typ⁸¹, který se stal v průběhu tohoto a následujícího věku velice populárním. Na počátku 18. století, v roce 1708, zavedl papež Klement XI. Svátek neposkrvněného početí pro celou církev (Fassbinder 2003, 288).⁸² V drobném a lidovém umění se kromě křížových závěsků objevuje postava Immaculaty často na náboženských medailonech (Fassbinder 2003, 289). Immaculata nebo globus obtočený hadem náležející k jejím atributům zobrazeným společně se srdcem Páně, srdcem Panny Marie a nápisy: Maria Virgo Mater (Dei) Jesu, Deus Jesus Mariae Filius, lze doložit v benedictionálu Galasia de Cilia⁸³ a na mnoha lístcích z fylakterii z německého prostředí z 18. století⁸⁴ (obr. 3c). Závěsky typu Vitam praesta pak Fassbinder označuje dokonce za fenomén 18. století (Fassbinder 2003, 267). Druhou vymezenou skupinu nálezů představují exempláře č. 642a a 879 (Skupina 34) – obr. 10.

Rovněž pro ně je příznačný motiv postavy ukřižovaného Krista na líci a rubové postavy Panny Marie stojící na srpku měsíce se sepnutými rukama na prsou a svatozáří sedmi hvězd nad hlavou. Odlišnost spočívá především v povaze nápisu, obklopujícího postavu Panny Marie. Je k ní připojeno buď MARIA MATER GRATIA (č. 642a), anebo stejná fráze ve zkrácené formě – MA MA GRATIA (č. 879). Nápis opět připomíná část latinského hymnu z římského breviáře (žalm 150, Ad Terciam)⁸⁵. Křížové závěsky tohoto typu s nápisem MARIA MATER GRATIA Fassbinder nezná. Naopak uvádí jiný velice podobný typ křížků, u něhož se celkové schémališí opět pouze nápisem – MATER DOLOROSA (Fassbinder 2003, 267). Z celkového počtu osmi zachycených nálezů, byl pouze jeden z křížků opatřených motivem ukřižovaného Krista a Immaculaty získán sběrem (č. 568a), sedm zbývajících pochází přímo z hrobového kontextu. Z hlediska majitelů tohoto typu přívěsku, lze konstatovat širokou variabilitu jak ve struktuře věku, tak pohlaví. Ve dvou případech pocházely tyto přívěsky z hrobu žen středního až seniorského věku, třikrát z hrobu dospělých až starších mužů (v jednom případě je antropologické určení pohlaví sporné). Dvakrát z hrobu děti kategorie infans I a infans II. Naopak nápadně shodným prvkem je přítomnost medailonů ve výbavě hrobů s křížky s nápisem VITAM PRAESTA (ve třech hrobech, přitom v dva z nich obsahují stylově příbuzné křížky 123 a 293). Přestože se v pohřebních výbavách až na jeden případ nedochovaly žádné korálky, z dostupných analogických příkladů a polohy těchto přívěsků v hrobě

usuzujeme, že bývaly součástí růženců. Protože tento typ křížového závěsku nemá spodní očko, je pravděpodobné, že býval k růženci připojen jako poslední článek, a to buď jako credo-kříž, nebo prosty koncový závěsek. Datačním ukotvením těchto přívěsků napomáhá srovnání s nálezy, známými ze švýcarských **86**, především však německých nalezišť. Z archeologicky zachycených zaznamenává Fassbinder 10 exemplářů v oblasti jihozápadního Německa, tři další přívěsky zachytil na lokalitách v Lichtenštejnsku, Belgii a Polsku (Fassbinder 2003, 267). Pro exempláře tohoto typu z německého prostředí uvádí jako dobu oběhu rozmezí let 1700–1850, což potvrzují jak stratigrafická pozorování, tak srovnání s předměty ze zbytku pohřební výbavy malostranských pohřbených.**87** Uložení těchto přívěsků do hrobů ve Šporkově ulici předpokládáme na základě jejich uložení v mladších partiích pohřebiště a stratigrafických vztahů k dalším skupinám do období konce první poloviny až druhé třetiny 18. století. Pro dataci šporkovských přívěsků je přitom důležitý zejména nález č. 568a (sk. 33), k němuž existuje analogicky z bádenského Freiburgu **88**. Shodují se jak vyobrazením postav na líci i rubu, tak formou nápisu. Fassbinder výrobu tohoto přívěsku pokládá do první poloviny 18. století. Pro úplnost nápisu a pečlivost provedení považuje navíc tento exemplář za kus z první série těchto závěsků, které sloužily jako předloha dalších kopií (Fassbinder 2003, 267). Na základě těchto přívěsků je pak možno určit rámcovou dataci ostatní pohřební výbavy – ze souboru křížků ze Šporkovy ulice jsou to předměty skupiny 8 a 14. Podle 13 nálezů známých z oblasti západní a střední Evropy hodnotí Fassbinder křížky typu VITAM PRAESTA jako přívěsky „střední četnosti výskytu“ (Fassbinder 2003, 267). Z našeho území známe tyto přívěsky zatím pouze z Prahy-Šporkovy ulice (5 kusů) a jeden rovněž možná z Pražského hradu **89** a dva zatím nepublikované nálezy z Pardubicka, získané detektorovou prospekci **90**. V případě pohřebiště u kostela sv. Jana na Malé Straně, pokud vezmeme obě dvě stylově blízké skupiny 33 a 34 a exemplář se zobrazením Immaculaty č. 334a, můžeme ovšem hovořit o poměrně vysoké koncentraci tohoto typu. Stejně jako Fassbinder musíme rovněž konstatovat, že přesto, že jsou si tyto přívěsky velice podobné, v drobnostech, zejména formách nápisu, se liší. Za jediným provedením shodné exempláře lze v souboru označit pouze přívěsky č. 123 a 293, a č. 568a, který má přesnou analogii v nálezu z Freiburgu (Fassbinder 2003, Taf. 40:6).

S ohledem na uvedenou spřízněnost a přesto značnou odlišnost křížových přívěsků s motivem Immaculaty se nepředpokládá, že by pocházely od jednoho výrobce (Fassbinder 2003, 267). Fassbinder se dále domnívá, že by za jejich výrobou, která netrvala více než několik desetiletí, mohl stát nějaký řád nebo dobře organizovaný spolek, který je dokázal importovat do prostoru cele střední Evropy (Fassbinder 2003, 267). I v souvislosti s touto hypotézou, je koncentrace závěsků tohoto typu, navíc jeho různých variant, na pohřebišti u kostela sv. Jana v Oboře na Malé Straně pozoruhodná **91**. Jiný typ kříže spojený s kultem Panny Marie Immaculaty zastupuje nález č. 406c, zařazený pro svou ojedinělost v rámci souboru do skupiny 42. Tuto položku tvoří čtyři kovové fragmenty přívěsku tvaru latinského dřevěného kříže s kovovými aplikami, z nichž jedna má podobu Panny Marie Immaculaty v modlitebním gestu. Z kříže se dále zachovala tabulka s nápisem IIRI a koncová kování břevna kříže v torzovitém stavu. Torzo kříže bylo nalezeno mimo hrobový kontext a nelze tudíž provést bližší časové určení na základě náleзовých okolností. Bohužel ani tento typ kříže s vyobrazením Immaculaty S. Fassbinder ve svém přehledu neuvádí a není pro něj známá ani žádná analogie z archeologického výzkumu z našeho území. Časové zařazení nálezu lze proto vyvodit pouze z ikonografické příbuznosti, respektive přítomnosti a provedení námětu Immaculaty. Na základě toho datujeme vznik kříže č. 406c řadově do stejného období jako předměty ze skupin 33 a 34, tedy nejspíše někde do období první poloviny 18. století.

Soubor křížků ze zaniklého hřbitova při kostelu sv. Jana v Oboře (Praha-Malá Strana) 481

76 Exemplář, na němž k zobrazení Panny Marie obklopené trojicí andělů na rubové straně není sice připojen žádný nápis (č. 334a), vzhledem však k tomu, že Panna Marie jednoznačně ikonograficky odpovídá Immaculátě a na lícové straně je zobrazen ukřižovaný Kristus, řadíme tento přívěsek rovněž k okruhu křížků s námětem Immaculata conceptio.

77 U křížku č. 272 jako VITAM PRESTA PV|RA|M; u č. 293 VITAM PREST PV|RA|M; u č. 503 VITA PRES PVR|AM; u inv. č. 568a VITAM PRASTA PV|RA|M. U křížku č. 123 nelze celkovou podobu nápisu kvůli stavu zachování rekonstruovat.

78 Vitam praesta puram, iter para tutum, ut, videntes lesus, semper collaetetur - *Dej ať jsme živi ctně přijdeme bezpečně před Krista Ježíšedo nebeské říše.*

79 Tento autor byl mj. zatím jediným, který se závěskům tohoto typu podrobněji věnoval a vytvořil z nich samostatný typ.

80 V Čechách např. se noví profesori Karlo-Ferdinandovy univerzity museli slavnostně zavazovat k hájení teze Neposkvrněného počítí a studenti ji měli jako povinnou k obhajobě doktorátu (Royt 2006, 191).

81 Ikonograficky typ P. M. Immaculaty vytvořil v letech 1660–70 španělský malíř Bartolome Esteban Murilo. Jako Immaculata bývá Marie zobrazována v podobě mladé dívky-ženy se zkříženýma rukama na prsou, která stojí na srpku měsíce a kolem hlavy má svatozář z 12 hvězd. Na mariánských sloupech ze 17. a 18. století je často zobrazena zašlapující hada obtáčejícího sféru (Royt 2006, 192).

82 Dogma o Neposkvrněném počítí (Immaculata Conceptio Mariae) bylo prohlášeno papežem Piem IX. až roku 1854 (Royt 2006, 191).

83 Kurzeder 2005, Abb. 74.

84 Viz např. Kurzeder 2005, Abb. 23; Abb. 75 (zde mezi zobrazenými symboly též pětice Kristových ran).

85 Maria, mater gratiae / mater misericordiae / tu nos ab hoste protege / et hora mortis suscipe.

86 Mosazný závěšek z růžence, na líci motiv postavy ukřižovaného Krista s titulem a Adamovou lebkou, na rubu postava Immaculaty s nápisy BEA [ta] VIRG [o] SINE PEC[cato] D[ei] G[ratia] – nalez z pohřebiště u kostela sv. Martina (Schwyz), datován do 17./18. století (Descoedres – Cueni – Hesse – Keck 1995, 218: 3.2.4).

87 Např. medailon z hrobu 196, nalezeny spolu s přívěskem č. 293 (sk. 33) s vyobrazením blahoslaveného Jana Nepomuckého na aversu, který musel být vyroben v období od r. 1721 do r. 1729, kdy došlo k svatořečení tohoto světce.

88 Fassbinder 2003, Kat. Nr. 109, Taf. 41:6.

89 Za blízký lze považovat drobný růžencový přívěšek z ženského hrobu (č. 47), umístěného v boční lodi baziliky sv. Jiří na Pražském hradě, jehož avers zdobí reliéfně provedena postava ukřižovaného Krista s titulem a Adamovou lebkou (Borkovský 1975, obr. 114:3). Provedení lícové strany se velmi podobá aversům skupin 33 a 34, vzhledem však k tomu, že není publikována jeho reversní strana, nelze ho do okruhu křížků s motivem Immaculata Conceptio přímo přiřadit.

90 Závěšky jsou zatím bez inv. č. – v jednom případě se jedná o analogický kus k nálezu ze Šporkovy ulice č. 568a. Byl získán sběrem (det. kovu) po skrývce cca 25 cm při rozšiřování rybníka Křížny. V druhém případě byl závěšek zachycen detektorovou prospekcí v katastru obce Úhřetice (okr. Chrudim, poloha Na Dolech) – analogický kus k němu tvoří malostranský závěšek č. 334a – za zpřístupnění materiálů a poskytnutí údajů k nálezovým okolnostem předmětů velice děkujeme Mgr. J. Jílkovi (Východočeské muzeum v Pardubicích).

91 Je otázkou, zda měl na jejich výskyt vliv správců farnosti – jezuitů, horlivých propagátorů učení o neposkvrněném početí, příslušnost zemřelých k nějakému bratrstvu, anebo pouze dostupnost zboží, jehož distribuce mohla na počátku 18. století probíhat nejen v centru města, ale jak naznačuje medailon s P. M. loretánskou nalezený společně s jedním z přívěsků, rovněž na Pražském hradě, který byl nejen poutním místem, ale i frekventovanou stanicí kramářů z domova i ciziny.



č. 123

Sonda: XXXII

Hrob: 151

Typ předmětu: přívěšek tvaru kříže

Materiál: mosaz

Výška: 3,50 cm. Šířka: 2,50 cm. Hmotnost: 3,01 g

Popis: latinsky kříž; fragmentární: zavěš nedochován; z horní hrany pravého příčného ramene mala část odlomena; poškozena též leva hrana svislého břevna (dole i nahoře); reliéfní výzdoba vlivem koroze méně zřetelná

Líc: reliéfně provedena postava ukřižovaného Krista (naznačena muskulatura, hlava: mírně natočena k levému

rameni, paže: velmi prověšené, v úhlu 90° k ose kříže, dlaně zobrazeny v žehnajícím gestu, uvnitř naznačeny hřeby;

nohy: spojené, mírněpokrčené, kolena směřuji doprava); přiléhavábederní rouška; nad hlavou nápisová tabulka; na patě kříže Adamova lebka; rámování: linie

Rub: reliéfně provedena postava Panny Marie (hlava: mírně natočena k pravému rameni, naznak obličeje, ruce: sepnuté na prsou v modlitebním gestu, nohy: mírněpokrčené, kolena směřuji doprava), dlouhý oděv, na hlavě plachetka, pod nohama srpek měsíce; zachovanénápisy: svisle břevno: (nahore) VIR IMM; příčné břevno: (levé rameno): VIT[AM], (pravé rameno): PR[ESTA], rámování: dvojitá linie

Datace: polovina 18. století – ante quem 1784

Antropologie: ? – infans I (dítě, 4 roky)

Ostatnívýbava hrobu: knoflík 1 ks, korálek 8 ks, medailon 1 ks, špendlík 2 ks



č. 272

Sonda: XXI

Hrob: 186

Typ předmětu: přívěsek tvaru kříže

Materiál: mosaz

Výška: 2,40 cm

Šířka: 1,80 cm

Hmotnost: 1,89 g

Popis: latinsky kříž; fragmentární: horníčástsvislého břevna ulomena

Líc: reliéfně provedena postava ukřižovaného Krista (naznačena muskulatura, hlava: mírně natočena k pravému rameni, dlouhé vlasy, naznak obličeje; paže: napnuté, v úhlu 90° k ose kříže, nohy: spojené, mírněpokrčené, kolena směřuji doprava; přiléhavábederní rouška; kolem hlavy patrně zbytky svatozáře; na patě kříže Adamova lebka; rámování: dvojitá linie

Rub: reliéfně provedena postava Panny Marie (hlava: mírně natočena k pravému rameni, naznak obličeje, ruce: sepnuté na prsou v modlitebním gestu), dlouhý oděv, na hlavě plachetka, kolem hlavy naznačena svatozář (hvězdy), pod nohama srpek měsíce; nápisy: svisle břevno: (nahore) ulomeno, (dole) PV|RA|M; příčné břevno: (levé rameno) VITAM, (pravé rameno) PRESTA; rámování: dvojitá linie

Datace: polovina 18. století – ante quem 1784

Antropologie: žena – matusus II (50–60 let)

Ostatnívýbava hrobu: medailon 2 ks



č. 293

Sonda: XXXVII

Hrob: 196

Typ předmětu: přívěsek tvaru kříže

Materiál: mosaz

Výška: 4,40 cm

Šířka: 2,55 cm

Hmotnost: 4,78 g

Popis: latinsky kříž; nad horní hranou svislého břevna příčné ouško

Líc: reliéfně provedena postava ukřižovaného Krista (naznačena muskulatura, hlava: mírně natočena k levému rameni, naznak obličeje, paže: velmi prověšené, v úhlu 90° k ose kříže, dlaně v žehnajícím gestu, v dlaních hřeby, nohy: spojené, mírně pokrčené, kolena směřujidoprava; přiléhavábedernírouška; kolem hlavy svatozář, nad hlavou nápisová páska; na patěkříže Adamova lebka; rámování:linie

Rub: reliéfně provedena postava Panny Marie (hlava: frontálně, naznak obličeje, ruce: sepnuté na prsou v modlitebním gestu), dlouhý oděv, kolem hlavy svatozář (7 hvězd), pod nohama srpek měsíce; nápisy: svisle břevno: (nahore) VIRG IMM,(dole) PV | RA | M; příčné břevno: (levé rameno) VITAM, (pravé rameno) PREST

Datace: polovina 18. století– ante quem 1784

Antropologie: muž–maturus

Ostatní výbava hrobu: kroužek 1 ks, medailon 1 ks



č. 334 a

Sonda: XXXVIII

Hrob: 238

Typ předmětu: přívěsek tvaru kříže

Materiál: mosaz

Výška: 4,25 cm. Šířka: 2,25 cm. Hmotnost: 6,38 g

Popis: latinsky kříž; příčné ouško nahoře

Líc: reliéfně provedena postava ukřižovaného Krista (naznačena muskulatura, hlava: mírně natočena k levému rameni, naznakobličej, paže: velmi prověšené, v úhlu 90° k ose kříže, nohy: spojené, mírně pokrčené, kolena směřují doleva); přiléhavá bederní rouška; kolem hlavy paprscitá svatozář; na patě kříže Adamova lebka

Rub: reliéfně provedena postava Panny Marie (hlava: frontálně, naznak obličej, ruce: sepnuté na prsou v modlitebním gestu), dlouhý oděv, kolem hlavy svatozář (7 hvězd), pod nohama srpek měsíce; kolem postavy trojice andělů, svíslé břevno

nahoře: reliéfní postava anděla s křídly držící tabulku (?), frontálně; příčně břevno: (levé rameno) reliéfní postava letícího anděla s křídly z pravého profilu, (pravé rameno) stejná postava z levého profilu; rámování: linie

Datace: polovina 18. století– ante quem 1784

Antropologie: muž–adultus II (30–40 let)

Ostatní výbava hrobu: křížek 1 ks



č. 503

Sonda: XXIX

Hrob: 405

Typ předmětu: přívěsek tvaru kříže

Materiál: mosaz

Výška: 3,90 cm

Šířka: 2,25 cm

Hmotnost: 2,92 g

Popis: latinsky kříž; nad horní hranou svislého břevna příčné ouško

Líc: reliéfně provedena postava ukřižovaného Krista (naznačena muskulatura, hlava: frontálně, naznak obličeje, paže: prověšené, v úhlu 90° k ose kříže, v dlaních hřeby, dlaně v žehnajícím gestu?, nohy: spojené, mírně pokrčené, kolena směřujidoleva, v chodidlech hřeb); přiléhavá bederní rouška; kolem hlavy paprscitá svatozář, nad hlavou tabulka s nápisem; na patě kříže Adamova lebka; rámování: dvojitá linie

Rub: reliéfně provedena postava Panny Marie (hlava: frontálně, naznak obličeje, ruce: sepnuté na prsou v modlitebním gestu), dlouhý oděv, na hlavě plachetka, kolem hlavy svatozář (7 hvězd), pod nohama srpek měsíce; nápisy: svisle břevno:(nahore) VIR IM, (dole) PVR | AM; příčné břevno: (levé rameno) VITA, (pravé rameno) PRES; rámování: dvojitá linie

Datace: polovina 18. století– ante quem 1784

Antropologie: žena –maturus

Ostatní výbava hrobu: prsten 1 ks



č. 568 a

Sonda: XIII

Hrob: sběr

Typ předmětu: přívěsek tvaru kříže

Materiál: mosaz

Výška: 5,05 cm

Šířka: 2,85 cm

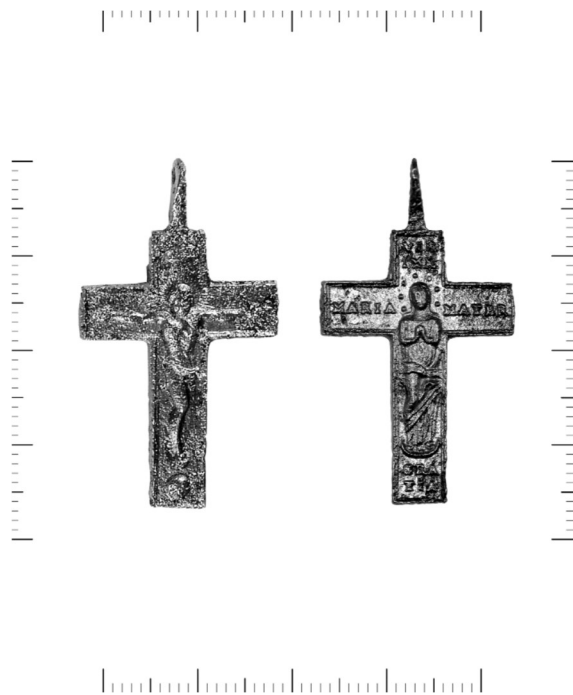
Hmotnost: 5,85 g

Popis: latinsky kříž; nad horní hranou svislého břevna příčné ouško

Líc: reliéfně provedena postava Krista: hlava: mírně natočena k levému rameni, náznak obličeje, paže: prověšené, v 90° k ose kříže, v dlaních hřeby, dlaně v žehnajícím gestu, nohy: spojené, mírně pokrčené, kolena směřují doprava; přiléhavá bederní rouška; kolem hlavy paprscitá svatozář, nad hlavou nápisová páska; na patě kříže Adamova lebka; rámování: linie

Rub: reliéfně provedena postava Panny Marie (hlava: frontálně, náznak obličeje, ruce: sepnuté na prsou v modlitebním gestu), dlouhý oděv, na hlavě plachetka, kolem hlavy svatozář (7 hvězd), pod nohama srpek měsíce; nápisy: svisle břevno:(nahore): nečitelný, (dole) PV|RA|M; příčné břevno: (levé rameno) VITAM, (pravé rameno) PRASTA; rámování: linie

Datace: polovina 18. století– ante quem 1784



č. 642 a

Sonda: IX

Hrob: 533

Typ předmětu: přívěsek tvaru kříže

Materiál: mosaz

Výška: 3,75 cm

Šířka: 2,10 cm

Hmotnost: 2,71 g

Popis: latinsky kříž; nad horní hranou svislého břevna příčné ouško

Líc: reliéfně provedena postava ukřižovaného Krista: naznačena muskulatura, hlava: mírně natočena k levému rameni, naznak obličeje, paže: napnuté, v úhlu 90° k ose kříže, gesto dlani nezřetelné, nohy: spojené, mírně pokrčené, kolena směřují doprava; přiléhavá bederní rouška; kolem hlavy paprscitá svatozář, nad hlavou tabulka s nápisem (nečitelný); na patě kříže Adamova lebka; rámování: dvojitá linie

Rub: reliéfně provedena postava Panny Marie (hlava: mírně natočena k pravému rameni, naznak obličeje, ruce: sepnuté na prsou v modlitebním gestu), dlouhý oděv, na hlavě plachetka, kolem hlavy svatozář (7 hvězd), pod nohama srpek měsíce; nápisy: svisle břevno: (nahore) VIR IMM, (dole) GRATIA; příčné břevno: (levé rameno) MARIA, (pravé rameno) MATER; rámování: dvojitá linie

Datace: polovina 18. století– ante quem 1784

Antropologie: muž ? –adultus

Ostatní výbava hrobu: křížek 1 ks



č. 879

Sonda: XVI

Hrob: 714

Typ předmětu: přívěsek tvaru kříže

Materiál: mosaz

Výška: 3,30 cm

Šířka: 1,90 cm

Hmotnost: 2,98 g

Popis: latinsky kříž; příčné ouško nahoře; neopracovaný odlitek

Líc: reliéfně provedena postava ukřižovaného Krista: naznačena muskulatura, hlava: mírně natočena k pravému rameni, paže: napnuté, v úhlu 90° k ose kříže, dlaně v žehnajícím gestu, nohy: spojené, mírně pokrčené, kolena a chodidla směřují do prava, přiléhavá bederní rouška; nad hlavou tabulka; na patě kříže Adamova lebka; rámování: linie

Rub: reliéfně provedena postava Panny Marie (hlava: mírně natočena k pravému rameni, naznak obličeje, ruce: sepnuté na prsou v modlitebním gestu), dlouhý oděv, na hlavě plachetka, pod nohama srpek měsíce; nápisy: svisle břevno: (nahore)VI[R IMM], (dole) GR[ATIA]; příčné břevno: (levé rameno) MA, (pravé rameno)MA; rámování:dvojitá linie

Datace: polovina 18. století– ante quem 1784

Antropologie: ? –infans II (dítě, 7–8 let)

Ostatní výbava hrobu: není

160 let od vyhlášení dogmatu o neposkvrněném početí Panny Marie

Implorato universae coelestis Curiae praesidio, et advocato cum gemitibus Paraclito Spiritu, eoque sic adspirante: ad honorem sanctae et individuae Trinitatis, ad decus et ornamentum Virginis Deiparae, ad exaltationem fidei catholicae et Christianae Religionis augmentum, auctoritate Domini Nostri Jesu Christi, beatorum Apostolorum Petri et Pauli, ac Nostra declaramus, pronuntiamus et definimus: Doctrinam quae tenet beatissimam Virginem Mariam in primo instanti suae Conceptionis fuisse singulari omnipotentis Dei gratia et privilegio, intuitu meritorum Christi Jesu Salvatoris humani generis, ab omni originalis culpae labe praeservatam immunem, esse a Deo revelatam, atque idcirco ab omnibus fidelibus firmiter constanterque credendam.

Ex bulla Pii PP. IX. „Ineffabilis Deus“
8. Decembris 1854.

Bulla „Ineffabilis Deus“

Zdroj: <http://www.ikatolici.cz/tag/immaculata/>

Použitá literatura a odkazy:

1. <https://cs.wikipedia.org/wiki/Immaculata>
2. <http://www.cruces-medallas.com/t10631-recopilacion-de-cruces-pectorales-con-relieves-de-la-inmaculada-concepcion-siglos-xvii-al-xix?fbclid=IwAR2cATmMQb07wnZkTevMaYmHsdvzm12Av0zggqsfBFRFc8Dw1JS0zQPapYQ>
3. Středověké obrazy Madon a jejich „druhý život“ v baroku. Modelový případ obrazu Panny Marie Zašové. Autorka: Bc. Raisa Pavelová (Magisterská diplomová práce). Brno 2011
4. <http://www.ikatolici.cz/p-vaclav-wolf-vyvoj-nauky-o-neposkvrnenem-poceti-panny-marie/> Vývoj nauky o neposkvrněném početí P. Marie v celosvětovém pohledu. Autor: P. Václav Wolf
5. <http://www.ikatolici.cz/160-let-od-vyhlaseni-dogmatu-o-neposkvrnenem-poceti-panny-marie/>
6. <http://www.lexova.tode.cz/?cat=5>
7. <https://www.museodelprado.es/en/the-collection/art-work/the-immaculate-conception/f54c4809-8926-440c-8d55-33722602469d>
8. <https://www.pinterest.de/museodelprado/>
9. <http://mismuseos.net/comunidad/metamuseo/recurso/inmaculada-concepcion/1996f9f6-cc3e-4f05-8df3-a4529ae6dd3c>
10. ARCHEOLOGIE VE STŘEDNÍCH ČECHÁCH 14, 2010, str. 467 – 520, SOUBOR KŘÍŽKŮ ZE ZANIKLÉHO HŘBITOVA PŘI KOSTELU SV. JANA V OBOŘE (PRAHA – MALÁ STRANA) II. Speciální kříže. Autorů: PhDr. Martin Omelka, Mgr. Otakara Řebounová a Mgr. Věra Šlancarová