

Jan Galatík

Blížící se výročí příchodu soluňských bratří vyvolává zvýšený zájem o místech jejich působení. Dovoluji si upozornit na místo, které může skrývat Weligrad Mojmirůvců, jeho pohřebiště i katedrální chrám Velké Moravy. Nejdříve si dovoluji vyjádřit pochybnosti o závěrech některých archeologů, kteří soudí, že objevili ústředí Velké Moravy ve Starém Městě u Uh. Hradiště, nebo v Mikulčicích. Bagatelizují informace o neshodě nálezů obou těchto míst s písemnými památkami. Např. D. Třeštík, který soudil, „stavitelé šidili maltu a vykopávali to co vykopat chtěli.“ L.E. Havlík to napsal jasněji. „Popularizace nálezů archeologických vede k hypotézám, které mají blíže k novým legendám, než historické pravdě o Velké Moravě. Vydání své Kroniky o Velké Moravě zdůvodní slovy: „Necht' je slyšena i druhá strana, strana písemných památek“. Obě lokality neodpovídají písemným pramenům. Zejména to nebyla velkoměsta, větší než Nitra. **Nenalezli vyhlášená tržiště, velké výrobní a hospodářská centra. Tábořiště mnohatisícového vojska. Zatím co např. Nitra mohutnými hradbami, velikostí opevněné plochy, stářím a obrovským výrobním zázeminím byla skutečnou aglomerací městského typu, význam obou lokalit byl menší. Datování ukazuje, že jsou mladší, než Nitra či Bojná. To způsobilo pochyby o tom, zda vůbec vládli Mojmirůvci na Moravě. Slovenští historikové začali uvažovat o ríši velkoslovenskej a Bavorský archeolog M. Eggers o povodí srbské řeky Moravy.** Mikulčické Valy s pouhými 6,5 ha opevněné plochy nemohly být ani malým městem. Kreslit je, jako velkoměsto s množstvím minidomečků není seriózní. Pohled na letecké snímky lokality, vyvolávají spíše ironické poznámky o nejslavnějším fotbalovém hřišti Moravanů. Chatrné a neúplné palisády Starého města nelze považovat za nedobytnou hradbu antique urbs Rastizi, která již při pohledu v roce 855 krále Ludvíka odradila od pokusu o dobývání, Město mělo nějaký zvláštní vzhled, nepodobný všem ostatním známým. Křkolomné pokusy o vysvětlení rozporů byla nakonec opuštěny. Nastoupila „autorita vědecké lobby“. D. Třeštík v práci „Od faktografie k dějepisu“ píše: „**Na datech, na jejich množství, a na kvalitě záleží jen málo... To, že stávající teorie je ve stále zřejmějším rozporu s novými daty také není rozhodující, evidentně falešné teorie jsou udržovány při životě inercií vědecké komunity, jejím zažitým názorem, stylem myšlení, který je v ní tradičně obvyklý, a v neposlední řadě jejím establishmentem, který ovládá finanční zdroje a instituce a má tedy přirozenou tendenci bránit se změnám, které ho přece vždy ohrožují. To je rozhodující faktor a je, jak vidno, mnohem spíše sociologické než myšlenkové povahy.**“

<http://www.wogastisburc.com/dokumenty/cekani-na-paradigma.pdf>

Profesionálové tvrději zastávají názor, že už našli Veligrad, tak paradoxně přenechali prostor amatérům. Ti nejsou placeni akademickými rozpočty, ani závislí na jejich grantech. Nemusí respektovat názor vědecké komunity. Naše lobbistické interpretace evropských směrnic amatérům nedovolí výkopy, jako je běžné v zahraničí. Nálezy detektorových hledačů jsou šmahem zamítány a nejsou ani registrovány. Amatérům však nemohou bránit používat nedestruktivní archeologické metody, které zažívají velký rozvoj. Letecká prospekce, z dálkově řízených modelů, zemní radary, v posledních letech i družicové snímky takové kvality, že umožňují doslova letecký průzkum „doma v kuchyni“. Růstové „příznaky“ na porostech obilí odhalují siluety objektů skrytých pod zemí. Stavby, hradby, výrobní pece. Jejich funkci i stáří objasní pozemní sběr artefaktů na nalezených siluetách objektů. Radarové sondy, datování objektů nalezenými střepy, analýzy strusek a použitých rud, to vše umožní získat potřebné informace bez výkopu a také bez destrukce nalezených objektů. Výsledky sice odborné časopisy většinou odmítají otisknout, ale amatéři mohou využívat internet. Ten také umožnil přístup k dokumentům, zejména těch zahraničních, u nás nepublikovaných. Dostupná se stala i možnost získání odborných a nezávislých překladů.

Originální faxmilie návodu perských kupců, jak najít cestu na trhy Svatoplukova města.

Dnes je dostupný například ne adrese: <http://www.archive.org/details/bibliothecageogr07goej>



دي	a v
بلاديم	jejich zemi
بستكم	vádnou
البريد	grad (gr. grad) mrožné vzháňování
grad	grad = sídlo, území = konopce
وشتك	(Přesl. z toho nejvýše překládá, v jazyce
kalir	veřejně (n. veřejně, veřejně)
حتي	zjednotě (n. zjednotě)
بصر	výhledově
المدينة	město
madina	ve kterém
كان	byl (ubytován v ni)
بتركها	CH. r. w. b. (Charvát, Charvát?)
جواب	

Oficiální překlad (Havlík):

V jejich zemi je tak tuhá zima, že si lidé musí vykopat obydlí pod zemí, které překryjí střechou ze dřeva... vojvodu dovnit, rozdělají oheň, světknou šaty a zůstávají v tom obydlí do jara...

Doslovný překlad:

A v jejich zemi vládne Velký grad, úplně vykopané město, ve kterém byli Charvát (?)

Zejména je cenný text přisuzovaný Ibn Rustovi z Isfahánu. Strany 166 až 168, v přepisu de Goeje. Původní folianty 164 a 165. Má název **země Al Seklavia**.

<http://www.wogastisburc.com/index.php?text=29-jak-se-v-devatem-stoleti-jmenovaly-zeme-slovensko-a-zeme-morava-jan-galatik>

Popis cesty do cíle "hora ze které vytéká voda" vede od Dunaje přes Nitru, která je ve směru k cíli. Trasa, dlouhá 10 dnů pěšího pochodu, asi 200 km. Pak se dosáhne zalesněná rovina země Seklavia. Cíl je uprostřed této roviny. Nazývá se *Kabir* (velký) *grad*, tedy Weligrad. Mylnou vokalizací hlásky a (místo *grad*, *gard* = *zima*) vznikl mylný překlad, že v zemi vládne „velká zima“. Město ležící pod povrchem země má za pohřebiště nějaké pahrbky. Na nich ukládají popelnice a uctívají oheň. Někteří muži kopou štoly a dělají jim dřevěné stropy. Tento popis cíle je v souladu s místem rovinou Hodonínsko - bzenecké Doubravy, ohraničené největšími nálezy, dokladující nobilitu, tedy nejvyšší vrstvu vlády. Meče, šperky, ostruhy, pevností i stavby z kamene, Střed území tvoří písečný hřbet, táhnoucí se od Hodonína k Miloticím. Na nejvyšším bodě Náklo se rozkládá rozsáhlý kráter, vzniklý výrony vody. Je to tedy hora ze které vytéká voda.

Překvapivý je však popis města. Pohřby žehem, usmrčení vdov, mnohoženství, uctívání ohně, dřevěné stavby a dokonce i pobyt možného pohanského velekněze. To není v souladu s nálezy kostrových hrobů u křesťanských chrámů, ani kamenných staveb. Mikulčic či Starého Města. Takový popis představuje pohanské město. Ostatně i další písemné prameny hovoří o činnosti pohanských čarodějů na Weligradě. Autor bulharské *Legendy o sv. Klimentovi* popisuje zázrak po smrti sv. Metoděje: „Zatřásla se země, zatřásla se i obyvatelé města. Ozval se hukot z nebe... Někteří utíkali k panovníkovi, tážíce se co se děje... Franští kněží však pomlouvali ten div řkouce, to jsou kouzla čarodějů, sami jsou v jejich moci...“

Vysvětlení funkce Mikulčické honosné pevnosti umožňuje další text rukopisu. Byla to nejspíše *Svatoplukova rezidence*. Ta prý byla všeobecně známá. „...oni vědí kde je...“ Zřejmě pro potlačení vlivu pohanských kněží, vybudovali panovníci, zavádějící christianizaci, svůj opevněný dvorec. Honosné sídlo Valy u Mikulčic. Tam pak nutně potřebovali pro nové chrámy křesťanské kněze. Proto žádali o vyslání „učitelů“. Zdá se, že měl plnou pravdu o historii Holčice Štefan Janšák. Ten považoval starý Ujvár - Holíč za nedaleké Mikulčické Valy. Vysvětloval tak marné výsledky pátrání po starém vodním hradě v Holčici, vyvolané názvem Vízujevár (nový vodní hrad). Proč prý hledat jinde, než v jen asi 4 km vzdálených Mikulčických Valech. Také hodonínský kronikář V. Novák zachytil legendu starousedlíků (odsunutých Němců) z Hodonína, že původní Hodonín se jmenoval Červené město a pro pohanskou tradici byl přemyslovskými vojsky zničen a povoláni Němci (ctihodní Teutoni), kteří vybudovali Hodonín na ostrovech Moravy a dostali jako první na Moravě městská práva. Podobnou tradici velkého pohanského Červeného města v prostoru Nákla zachytil kronikář Vacenovic, i první moravský kronikář Brandl, který je kladl do Svatobořic. Pak by název Mikulčických Valů v době Velké Moravy byl Bílý Kostel, Bělehrad, Alba Ecclesia, maďarsky Vodní hrad Ujvár. Ze stejných důvodů by mohla být budována městské aglomerace, která měla převzít funkci starého Weligradu, jak nasvědčuje název Nový Veligrad – pro Uh. Hradiště. Ta zřejmě byla funkční i po zániku Velké Moravy.

<http://www.e-stredovek.cz/view.php?nazevclanku=alba-ecclesia&cisloclanku=2006030102>

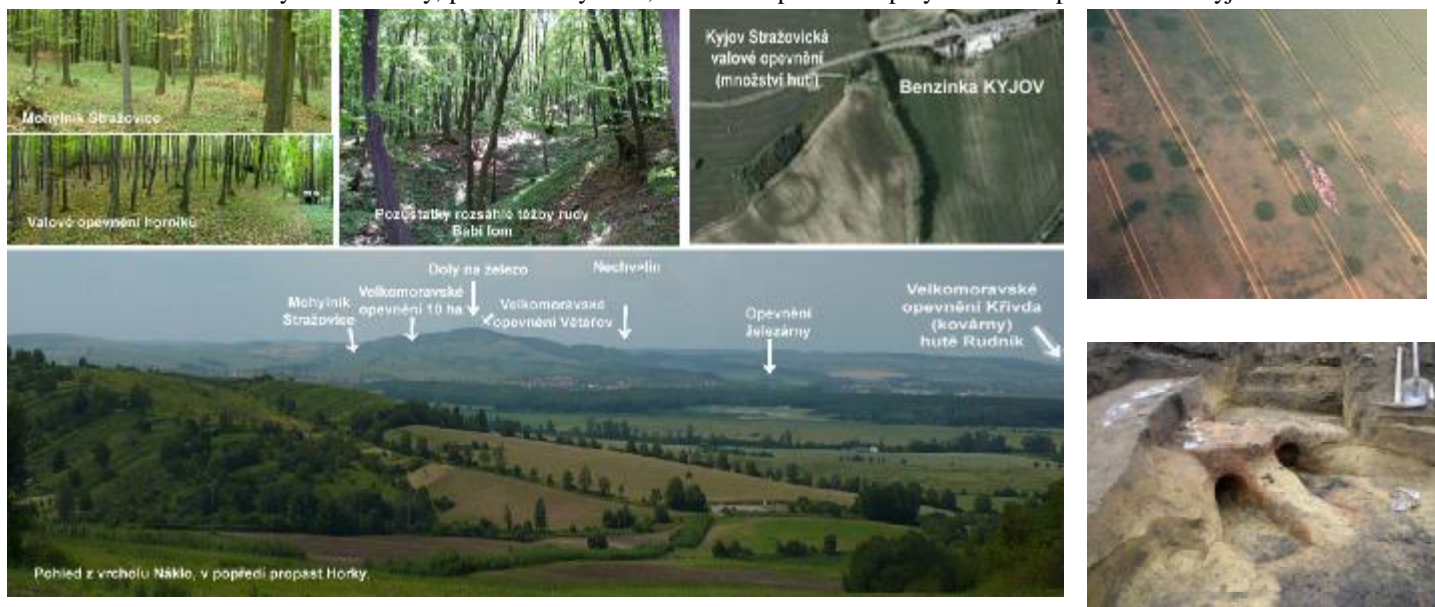
Letecké snímky i povrchový sběr artefaktů plně potvrdil podezření na strategické postavení vyvýšeniny Náklo. Na jeho úpatí se rozkládal obrovský výrobní areál. Desetitisíce železářských pecí, které využívaly kvalitní železnou rudu, těženou štoly na vrcholu Babího lomu u Kyjova. Velkomoravští horníci tam odpočívají v největším velkomoravském mohylníku u nás. Je téměř neznámý, stejně jako jejich valové opevnění. Četné skupiny pecí lze najít i na družicových snímcích Google earth. Zřejmá je také souvislost obrovské spotřeby dřeva s katastrofálním odlesněním. Královská práva obyvatel na svobodnou těžbu dřeva, lov a pastvu v této oblasti dokončila erozi až vznikla poušť zvaná Moravská Sahara. Zalesněna byla až v 19. století. Pomocí střepů byly výrobní objekty datovány od samého počátku doby železné až po 11 století.

Některé z nich byly prozkoumány při záchranném výzkumu. Areál pecí na nádvoří



Kyjovského musea, na severním svahu Nákla a jinde. Překvapilo zejména polykulturní pohřebiště nalezené při stavbě kyjovského Kauflandu. Přes 500 hrobů z šestého a sedmého století. Nejméně sedm knížecích. V hrobě měli mimo cenných zbraní a šperků také kostru koně, psa a dravého ptáka.

Pohled na místa těžby železné rudy, polohu mohylníku, valového opevnění a polykulturního pohřebiště u Kyjova.



Kráter Nákla má plochu přes 350 ha. Převýšení nad okolím asi 60m. Vstupní rokle vede k Miloticím. V pozadí je vrchol Babí lom. Náklo leží na podzemním ložisku artézácké tlakové vody. Zajímavé je, že polská kronika naznačuje název Náklo

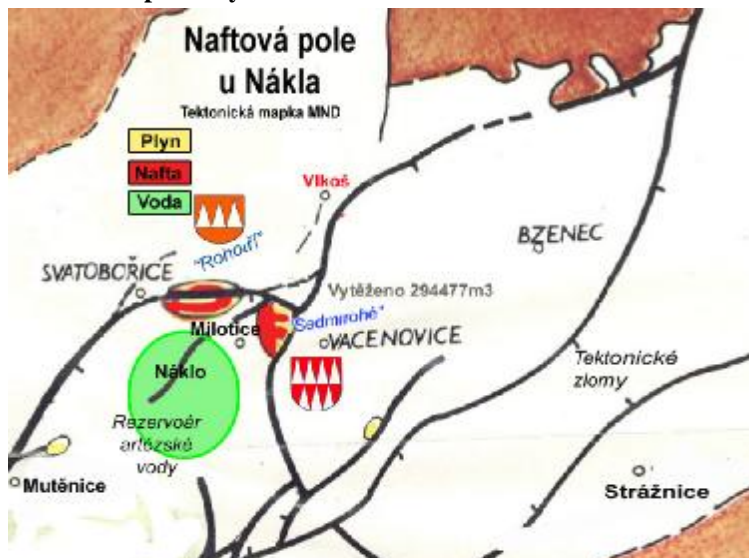


pro *Svatoplukův velký hrad*:

<http://www.wogastisburc.com/index.php?text=27-polska-kronika-zna-svatoplukovo-mesto-naklo>

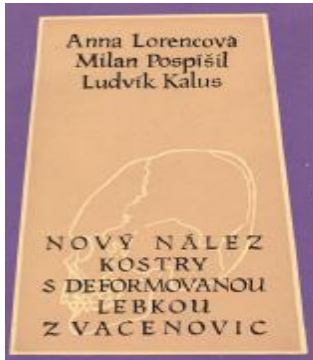
Kráter Nákla býval pokryt dubovým lesem. Valem chráněná plocha byla využívána stády vepřů k pastvě. Pamětníci popisují, že při kácení lesa zde nacházeli četné pozůstatky bojů. <http://dekar.blog.idnes.cz/c/173403/Poznamky-k-vydani-knihy-Ratiskovice-minulosti-slovacke-obce.html>

Pohřební pahrbky na ložisku uhlovodíků Rotoň a Sedmírohé.



Text perských kupců popisuje pohřební obřad takto: *A když někdo zemře, spálí ho v ohni a jeho ženy si pořežou tváře a končetiny nožem, když jejich příbuzný zemře. A když je spálen úplně, přijdou příští den a seberou popel z místa a dají do poháru a uloží na pahorek. A jeden rok po jeho smrti vezmou množství medu z asi deseti včelích domečků a jdou k pahorku, kde se shromáždí příbuzní mrtvého. Tam jedí a pijí a pak odejdou. Když měl mrtvý tři ženy a jedna řekla, že byla jeho nejmilejší, přinese dva dřevěné kůly, zarazí do půdy a přične třetí dřevo s lanem ve středu. Provede hlavu, když stojí na židli, potom je židle odňata a ona se uskrť až umře. A potom je dána do ohně spalovaného. Všichni jsou uctívači ohně.*

Na úpatí Nákla je ložisko uhlovodíků, které je již vytěženo. Severozápadní část se nazývá Sedmírohé a severovýchodní Rohotří. V dávné minulosti zde mohutné erupce vytvořily četné mohylovité útvary. Některé mají i svá jména. Největší je Čertoprđ (na snímku vlevo) Kopec (uprostřed) a U sv. Anny (vpravo). Pohřební pahorky jsou pokryty četnými střepy popelnic, strusek a nachází se zde velmi cenné nálezy. K nejcennějším patří zlatem plátovaná plaketa boha vína Dionýze a lebka avarské princezny s uměle prodlouženou lebkou, která je opravdový unikát. Plocha je neustále drancována detektorovými hledači (viz obr. vpravo).



Záhadný nálezy na Sedmírohé. Který předekkomaruzský králé mohl mít za manželku avarskou princeznu?



Na severozápadní části ložiska uhlovodíků je nejvýraznější „bahenní sopkou“ kóta 218, která je v katastru Svatobořic, blízko letiště aeroklubu Kyjov. Zde jsme našli velmi zajímavou siluetu stavby, připomínající chrám s trojúhelníkovým kněžištěm a samostatnou zvonící. Je zřetelně patrna i na družicových snímcích Google earth. Nelépe je v terénu vykreslena při porostu obilí, ale je viditelná i na kukuřici. Na leteckém snímkování z roku 1953 (www.kontaminace) má viditelné zbytky rozvalin. Poblíž, na křižovatce cest Kyjov – Milotice a Svatobořice – Skoronice stával ikoník, který byl v padesátých letech přemístěn na polní cestu směřující ke Skoronicím. Polní trať má zajímavý název Sekyry. Ikoník je na mapách nazýván František. Směrem k Hodonínu, na lokalitě Pánov stával podobný trojboký sloup s reliefy sv. Františka Xavera, svatého Vavřince (Laurentius) a biskupa Gotharda. Ten vybudovali hodonínští Němci. Relief sv. Františka je velmi podobný jedné z ikon a to je zřejmě i důvod názvu ikoníku. Známa sběratelka folkloru, paní Bimková uvádí starou tradici, že se zde zastavovala poutní procesí do Šaštína ještě v 19. století, aby vzpomněla významný moravský poutní chrám.



Nápis na Ikoníku (VMI?)

Ikoník má tři ikony s postavou duchovního s nízkým kloboukem. První může představovat rozhovor s ženou s lilii (mariánský atribut?), druhý osvětlení sv. Duchem a třetí má všechny atributy sídelního biskupa. Katedra, palium,

evangelium, prsten, naznačené pomazání, klobouk se šňůrami a uzly, katedra a patriarchální berla, to představuje sídelního biskupa. Evangelium a lidská lebka může souviset s Metodějem a ostatky sv. Klimenta. Proto je velmi zajímavý neumělý nápis VMI (Vae Meth. Iacet?)

Velmi zajímavé jsou také nálezy v okolí této siluety. Především obrovský depot stříbrných mincí, nalezený po orbě místními školáky. Jeden z nálezců mi napsal: *Ty mince jsem ještě s několika kluky našel 6.9.1974 při hledání žampionů na poli u Kyjovky na výjezdu z Mistřína směrem na Dubňany a byl to parádně velkej poklad ukrytý podle denárů M. Korvína asi v posledním desetiletí XV. století. Osobně jsem měl doma plnou 4 litrovou sklenici..*

Další děti měli i plné „lavory“ mincí. Zabavila je VB a podle některých náznaků byl propašován na vídeňský trh. Soudí tak numismatikové, neboť záplava mincí na vídeňském trhu způsobila prudký pokles ceny. Šlo údajně o chrámovou pokladnici, neboť to byly drobné mince, stříbrné krejčary české, uherské a tyrolské ražby (1439-1490). Mince vyšší hodnoty (kremnický denár a pražský groš) byly výjimečné. Poměrně hodně mincí však nálezci zatajili. Podle expertizy těch, které mi nálezci zapůjčili, došlo k zániku chrámu a úkrytu pokladny zřejmě po roce 1471 (nejstarší možné datum ražby mince Vladislava II.) a před rokem 1496 (úmrtí Matyáše Korvína, nejvyšší datum vydání mince nálezu). Zánik byl zřejmě násilný, neboť mimo chrámovou pokladnici ukryli také kultovní předměty, jak naznačuje v r. 2002 nalezený meč. Měl rukojeť zdobenou zlatem a stříbrem a čepel hadovitého tvaru, datovaný do 13 - 14 století. Oba nálezy byla učiněné asi 2 km severozápadně, na břehu Kyjovky. To naznačuje směr útěku a podporuje možnost, že šlo u následek vpádu ze směru od Uher. Zřejmě v období útoku Matyáše Korvína na Moravu, který r. 1469 dobyl Veselí n/M a zaútočil i na Hodonín a Uherské Hradiště. Tehdy zaniklo na Hodonínsku mnoho obcí. Podporuje to i nález depotu uherských dukátů z tohoto období, (r. 1927) v Hodoníně. Korvín tehdy získal doživotně Moravu (1479 – 1490). Zvláštní je, že tato chrámová stavba zřejmě přežila husitské války v nichž byl zničen Velehradský klášter. Mnoho artefaktů naznačuje možnost katedrály. Kamenná křtitelnice pro dospělé možná pamatuje i Bořivoje. Má nápis 1785 tedy 900 let od smrti sv. Metoděje. Nachází se poblíž vstupu do hlavní rokle Nákla. Je možné, že se zachovala i Metodějova katedra. V takovém případě byla velmi honosná. Hlavice antického sloupu, která stávala před farou ve Vacenovicích. .



Záhada rodu znamená rýče.

Od roku 1930 až do své smrti v roce 1990 pátral dánský lékař po rodokmenu svých moravských předků. Rodová tradice je kladla mezi nejvýznamnější na Moravě. Jejich sídlo nebylo nalezeno. Nazývalo se Žlebek. Znamení rýče bylo „mluvící“. Zlatý rýč a pohanská peřová koruna z pavích per naznačovala velmi starý původ. Vydával své studie německy v Deutsches Familien Archiv Verlag Degener und Co. Neustadt a.d. Aisch. Svazek 47 (1971) *Der Ursprung der Tarnowski sonst Trnawski aus Opatowitz bei Wischau in Mahren*, Band 62 (1974) *Über Tarnowski in Mahren im 16. und 17. Jahrhundert*, Band 67 (1977) *Weitere Forschung über Ursprung der Tarnowski* a Band 77 (1982) *Über das Spätengeschlecht Tarnowski in Mahren*. O jeho práci jen stručně informoval L. Hosák (1947) ve Vlastivědném věstníku moravském (VVM 2 str. 208) a (kriticky) M. Švábenský (1973, VVM 25 str. 90-91) a tentýž k dalšímu svazku (1977 VVM 29 str. 350).. Nejstarší doklad rodu sahá k roku 1250. Domnívám se, že jde o původně společný rod polských Tarnowských a bavorského rodu von Graben. Pak b zřejmě mohla být souvislost s pohanskou tradicí Weligradu (Čertoryj) a důvody proč bylo vyhlášené „perpetuum silentium“ na tuto lokalitu. Nelze pak vyloučit i souvislost s nálezem kosterních pozůstatků ve Křtinách.

<http://www.e-stredovek.cz/view.php?navezclanku=zahada-rodu-znameni-ryce&cisloclanku=2006041001>



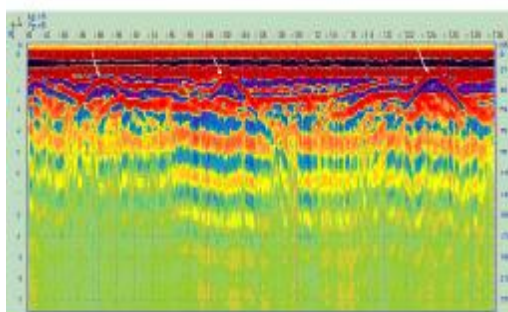
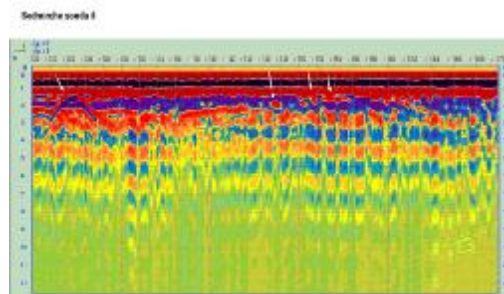
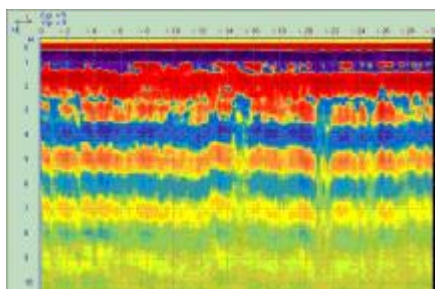
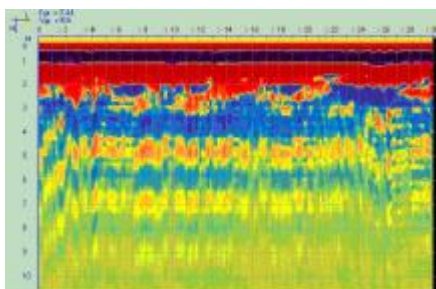
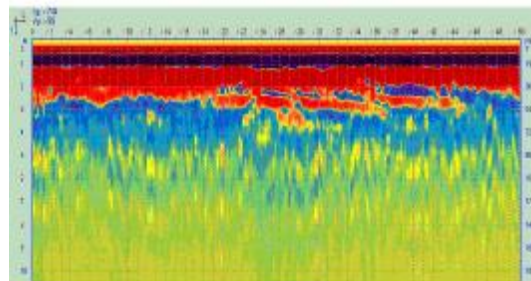
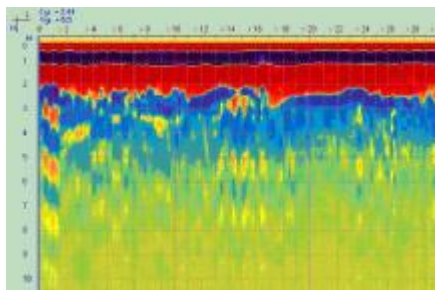
Svatý Wolfgang a Svátý Vavřinec
atribut sekýř kostel atribut rožně

Lebky z kostnice ve Křtinách.

Není vyloučeno, že při likvidaci chrámové stavby, byly lebky z hrobů uloženy v kostnici ve Křtinách. Vysvětloval by to jak vavřínový věnec, tak i jméno rodu Tarnowskich, písmeno. Zde by mohl být dokonce proveden i objektivní důkaz. Porovnání genetického původu s některými nálezy knížecích hrobů, případně i žijících potomků rodu Tarnowských. Pro možnou souvislost vavřínového věnce a Metodějovy katedrály svědčí i zachovaná zповědní formule velkomoravského původu (Vašica: Literární památky epochy velkomoravské), kde je jmenován sv. Vavřinec, zřejmě hlavní patronium chrámu. Podporují to i blízké skulptury u siluety, t.z. Svatobořické opice, mající výrazný vavřínový věnec. Viz <http://www.e-stredovek.cz/view.php?navezclanku=zahada-svatoborickych-opic&cisloclanku=2011070002>

Provedli jsme na vlastní náklady orientační sondy zemním radarem LOZA. Výsledky jsme předali archeologickému pracovišti v Hodoníně. Bylo u tom referováno jen na zasedání ČAS, pobočky pro Moravu a Slezsko.

Radarogramy dokládají, že nálezy jsou překryty téměř 2 m vrstvou ornice. Pro vyrovnání se terén naorává vrchol ve směru po spádnicí. Tato skutečnost zřejmě chrání nálezy před hlubokou orbou.



Na místě „kuželovitého“ útvaru jsme vykopali sondu. Byl to zřejmě pozůstatek hořícího výronu uhlovodíků, Ucpaný jílem a kameny. Možná požáru po zapálení předem ucpaného výronu uhlovodíků. Odpovídalo by to textu „*Franští kněží však pomlouvali ten div řkouce, to jsou kouzla čarodějů, sami jsou v jejich moci*“, legendy o sv. Klimentovi, patronu Bulharů.

Torzo Kamenné desky z roku 1983

Rukopis (č. 16) „Život Konstantina“ píše o palácové stavbě. „*Rostislav i Svatopluk je uvedli do svého paláce a vzdali mu velkou počtu*“. Mohla to být palácová stavba Mikulčic? Nebo Starého města? Římská legenda píše, že obyvatelé *země Seclavia ... vyšedše jim z města vstříc, přijali je s velikou úctou*.“ Nález možné písemné památky se v roce 1983 stal předmětem sporu, U kostela sv. Michala ve Starém Městě nalezená rotunda a palácová stavba. V sutinách torzo kamenné desky, Mělo vedle dvou „berličkových“ křížků, řádky pravidelných vrypů. Prof. Hrubý soudil, jde o zápis glagolikou a je datován. Čtyři glagolské znaky mezi rameny jednoho z křížků, představovaly byzantské datování 6362. Tedy rok předcházející příchod byzantské misie. Vyslovil názor, že dohoda Rostislava s Michalem mohla být uzavřena rok předem a zaznamenána v na stěnu paláce. Závěr jednání „komise nedospěla k jednoznačnému závěru“ a doporučila další exaktní metody pro vyhodnocení tohoto nálezu nebyl realizován.

Z á p i s

z jednání konzultačního dne o nález torza kamenné desky, nalezené na výzkumu ve Starém Městě u Uherického Hradiště ze dne 25.5.1983

Přítomní :

PhDr. Bialeková B., CSc., ak.soch. Cvongrošová L.,
akademik Dekan J., PhDr. Pušić B., PhDr. Hauptová Z., CSc.,
prof. PhDr. Dršec. Herálek K., člen korespondent ČSAV,
prof. PhDr. Hošek R., CSc., prof. PhDr. Hrubý V., DrSc.,
PhDr. Kuzáková-Kozová H., CSc., PhDr. Kyas V., CSc.,
prof. PhDr. Lampracht A., DrSc., PhDr. Křivdová M.,
PhDr. Marešová E., CSc., PhDr. Ondruš V., PhDr. Fucnerová, L.
CSc., akademik Poulik J., PhDr. Ruttkay A., CSc.,
doc. PhDr. Sejbal J., CSc., PhDr. Skutil J., CSc.,
prof. PhDr. Štelcl J., DrSc., doc. PhDr. Vedečka R., CSc.,
doc. PhDr. Dostál B., CSc., doc. PhDr. Havlík L., CSc.,
PhDr. Klaniča Z., CSc., doc. PhDr. Pernáček M., CSc.,
PhDr. Fajst M., PhDr. Vardas Z., PhDr. Nakoda V., CSc.,
Lang F.

Omluveni :

PhDr. Bláhová E., CSc., kpt. Blažek J., PhDr. Haasner D., CSc.,
akademik Chropovský D., Ing. Lepčík Z., PhDr. Sedláčková J.,
prof. Sleváček J., PhDr. Tkadlík V., mpor. Husil K.

Doc. PhDr. Jiří Sejbal, CSc.

Jednání zahájil doc. PhDr. Jiří Sejbal, CSc.,
ředitel koravského muzea. Uvěřil, že dnešní jednání se bude
zabývat nálezem torza kamenné desky, nalezené při výzkumu
ve Starém Městě v roce 1981. Archeologické výzkumy velko-